

# 2025 年中国中青年公众人物及民众因病死亡与发病 事件结构性异常与接种新冠疫苗系统性冲击相关性 统计分析

——基于公开媒体报道数据的探索性分析与观察性研究报告

作者：无王无帝（独立研究者）

数据整理协助：VinzO

团队：新中国联邦 澳喜农场

版本：V1.0

日期：2026 年 1 月

本研究为非干预性、探索性统计分析，不构成医学结论

## 1 研究背景与目的

### 1.1 研究背景

2021 年 3 月中国政府开启全国性大规模新冠疫苗强制接种，截止 2023 年 2 月 23 日国家疾控局数据显示，新冠疫苗接种覆盖人数和全程接种人数分别占全国人口的 92.95%、90.58%。全国累计接种剂次达 34.92 亿剂次。

与此同时，中国民众在社交媒体上反馈，大量接种新冠疫苗后突然患病与致死信息，包括肺部结节、白血病、癌症、免疫力下降、心梗脑梗等病因死因。尤其是数量不断增长而年龄逐渐下降的青年中年人死亡火化的网络信息引发民众关注与担忧。

面对民众质疑，中国官方对新冠疫苗致死致病进行辟谣，称其为网络谣言。官方对新冠疫苗的定论与民间反馈的真实现状完全相悖。

### 1.2 研究目的

本研究报告通过对公开媒体报道的大量年轻、中年公众人物与民众集中性因病死亡与发病事件样本的时间、年龄、性别、病因死因、地区与职业等维度进行统计分析，探究样本集合的死亡及发病事件非自然随机波动的异常结构性特征以及变化趋势与正常人口死亡模式的差异。从而进一步推断样本死亡及发病事件的发生与受到中共强制大规模接种新冠疫苗的统一的系统性外部冲击的相关性。此外，本报告使用样本数据构建模型，将样本中的因病死亡及发病的变化趋势进行量化描述，可用于情景模拟外推分析。

## 2 数据来源与研究设计

### 2.1 数据来源

公众人物、知名人士以及社会精英因病死亡及发病数据均来自中国官方媒体、主流媒体公开信息。普通民众数据主要来自主流媒体报道，少量搜集自讣告与自媒体信息。所有数据信息均可溯源，数据仅用于统计分析，不涉及个体医学判断。

### 2.2 研究样本说明

本研究采用双组比较设计，研究设计计划分为“公众精英组”与“普通民众组”两类对照样本组。公众精英组职业包括不限于：中共政治界官员、体制内事业编、公检法、企业界、媒体界、学术界、教育界、医疗界、律政界、明星演绎界、体

育界、网红博主等行业精英、知名人士与公众人物。民众组新闻报道样本多数为没有真实姓名，大多属于在车站、医院、学校等公共场所发病死亡以及医院病例。两组数据皆为非随机样本，“公众精英组”样本数量 519 例，“普通民众组”样本数量 296 例，共计 815 例样本。其中死亡个案 587 例，发病个案 228 例。

### 2.3 数据年龄范围

样本均为 0-69 岁年龄段，70 岁及以上年龄因病死亡及发病数据不列为本报告统计分析范畴。

### 2.4 数据覆盖时间

2025 年 1 月 1 日-2025 年 12 月 31 日

### 2.5 数据覆盖地区

样本为发生在中国的因病死亡与发病事件，其中包括个别事件发生在中国境外，但此前可能在中国接种新冠疫苗的个案。样本数据中涉及的省份地区为死亡发病事件发生地（当事人接种疫苗省份），并非籍贯出生地。

### 2.6 变量定义

连续变量：因病死亡及发病人数、时间（年/月/日）、年龄；

非连续变量：因病死亡及发病者性别（男/女）、地区（省份）、职业、死因病因。

### 2.7 方法概述

采用专业统计学分析方法，包括描述性统计、Mann-Whitney U 检验、相关性分析、卡方检验以及交叉分析。

### 2.8 伦理声明

本研究使用的所有数据均为公开资料，不涉及个人隐私等非公开信息。本研究未对任何个体进行干预或实验操作，不构成医学结论。

## 3 样本特征描述性分析

### 3.1 因病死亡及发病时间分布频数统计

如表 3-1 所示，2025 年全年新闻报道因病死亡及发病个案数量呈现增长趋势，其中精英组与民众组均呈现显著增长，均在 12 月份达到最大峰值。1-6 月两组走势基本保持一致，7-12 月民众组报道个案月度数量出现指数型增长，且

增长速度超过精英组。

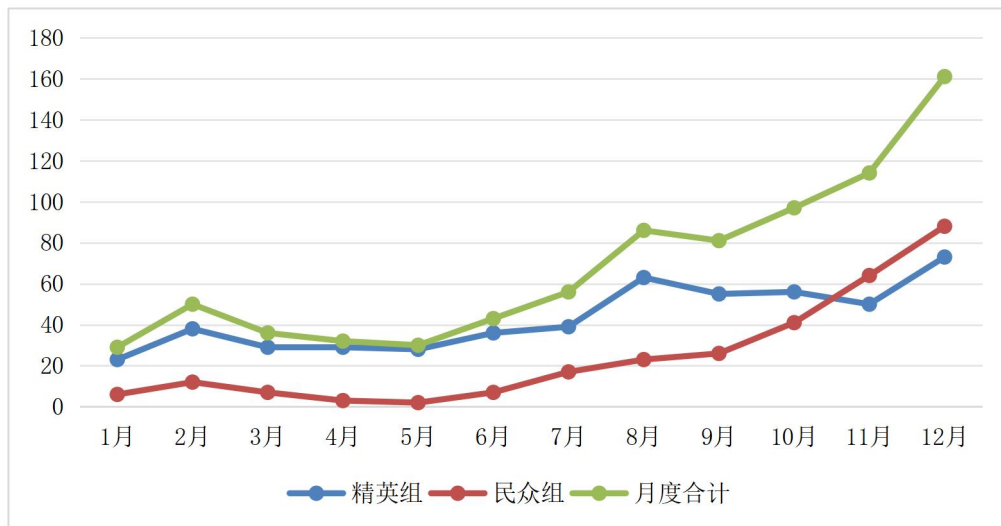
用精英组数据观察死亡及发病月度频数变化趋势，全年至少出现两个阶段性峰值，分别是 2 月与 8 月，两者时间相隔 6 个月。在时间序列上呈现出死亡及发病数量先逐月增长，达到峰值后又出现回落，随后再次出现反弹增长的变化趋势，而每下一个波峰死亡发病频数则会超过上一个波峰，形成逐一递增趋势，每个波谷也均超过此前波谷的死亡及发病频数，形成逐一抬高的趋势。第三个高点是 12 月份，但是否是第三次峰值以及是否每次波峰均间隔 6 个月，还需观察 2026 年数据才能进行统计分析。

精英组年末 12 月份死亡发病频数相较于年初 1 月份的增长率达到 217%。民众组 7 月-12 月报道数据明显呈现加速增长，12 月相较于 7 月份增长率达到 418%。两组数据的年末 12 月份频数相较于年初 1 月份皆呈现明显大幅增长。

表 3-1 2025 年新闻报道因病死亡及发病事件个案月度频数

月份	精英组频数	民众组频数	合计频数
1 月	23	6	29
2 月	38	12	50
3 月	29	7	36
4 月	29	3	32
5 月	28	2	30
6 月	36	7	43
7 月	39	17	56
8 月	63	23	86
9 月	55	26	81
10 月	56	41	97
11 月	50	64	114
12 月	73	88	161
年度合计	519	296	815

图 3-1 2025 年新闻报道因病死亡及发病事件月度个案频数时间序列趋势图



### 3.2 因病死亡及发病性别统计

如表 3-2 所示，含性别全部样本 808 例，男性死亡发病比例为 76.1%，女性为 23.9%，其中精英组中男性占比 76.8%。考虑到社会公众人物可能存在男性居多的情况，因此将民众组性别比例进行对照分析，民众组中男性占比 74.8%，两组男女比例基本一致。因病死亡及发病样本中男性高于女性，男性占比是女性的 3 倍。根据 2016 年中国疾控中心监测数据，中国全体死亡人口中男性占比 58%，女性占比 42%，与样本个案性别分布呈现明显的系统性差异。

表 3-2 因病死亡及发病个案性别统计

	男性	男性百分比	女性	女性百分比
全部样本	615	76.1%	193	23.9%
精英组	398	76.8%	120	23.2%
民众组	217	74.8%	73	25.2%

### 3.3 因病死亡及发病年龄统计

如表 3-3-1 所示，含年龄样本共计 731 例，最小年龄为 1 岁（不足 1 岁的个案取整数归类为 1 岁），最大年龄为 69 岁。因病死亡及发病平均年龄 42.7 岁，中位数年龄为 44 岁。根据图 3-3-2 所以，死亡发病主要集中在 36-60 岁年龄段。其中最高峰年龄段为 46-50 岁，次高峰为 36-40 岁和 51-55 岁，最低个案数年龄段为 66-69 岁，61-69 岁个案数量仅占 12%。未成年人及 18-25 岁人数占 16%，超过了 61-69 岁个案人数所占比例。

精英组样本整体呈现正态分布，30 岁以下年龄占比较低与样本特性有关。死亡发病最高峰集中在 46-55 岁，次高峰为 41-45 岁，随后样本随年龄增长，死亡及发病人数下降。在 31-69 岁区间中，61-65 岁以及 66-69 岁个案数量呈现最低与次低。民众组中，未成年人占比最高且达到 26%，30 岁及以下年龄段占比达到 57%。未成年人个案中 0-5 岁占比 11%，5-10 岁占比 20%，11-17 岁占比 69%。

整体年龄分布趋势呈现的特征为死亡发病个案数量最少的反而是样本中最高的年龄段，而 0-17 岁未成年人死亡发病个案数量超过了 66-69 岁老年人个案数量。根据 2020 年中国人口普查年鉴数据显示，0-69 岁人口的死亡平均年龄为 56.6 岁，与样本个案平均死亡发病年龄相差 11.2 岁，存在明显差异。而且样本个案死亡及发病年龄分布与 2020 年人口普查数据也存在系统性差异。

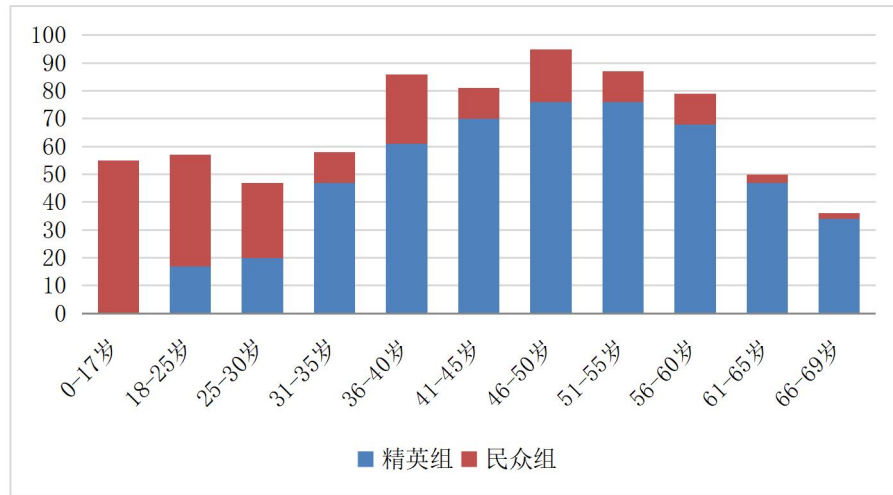
表 3-3-1 因病死亡及发病个案年龄统计

	个案数	均值	中位数	标准差	最小值	最大值
全部样本	731	42.7	44	15.4	1	69
死亡样本	578	45.4	47	14.1	1	69
发病样本	153	32.3	30	15.5	1	65

表 3-3-2 因病死亡及发病个案各年龄段分布频数统计

年龄	精英组	民众组	合计	精英比例	民众比例	合计比例
0-17 岁	0	55	55	0%	26%	8%
18-25 岁	17	40	57	3%	19%	8%
25-30 岁	20	27	47	4%	13%	6%
31-35 岁	47	11	58	9%	5%	8%
36-40 岁	61	25	86	12%	12%	12%
41-45 岁	70	11	81	14%	5%	11%
46-50 岁	76	19	95	15%	9%	13%
51-55 岁	76	11	87	15%	5%	12%
56-60 岁	68	11	79	13%	5%	11%
61-65 岁	47	3	50	9%	1%	7%
66-69 岁	34	2	36	7%	1%	5%

图 3-3-1 因病死亡及发病个案各年龄段分布频数分布图



### 3.4 死亡及发病病因统计

如表 3-4-1 所示，全部 815 例个案中，仅公布因病去世为 193 例占比 23.6%，公布死因或病因的个案为 622 例，TOP10 死因病因包括突发疾病、肿瘤癌症、心梗、心脏/呼吸骤停、猝死、突发脑出血、脑梗、突发心脏病、白血病、突发晕倒昏迷。

表 3-4-1 媒体公布死因病因 TOP10 频数统计

死因/病因	频数	比例
突发疾病	125	15.3%
肿瘤癌症	107	13.1%
心梗	93	11.4%
心脏/呼吸骤停	53	6.5%
猝死	47	5.8%
突发脑出血	34	4.2%
脑梗	26	3.2%
突发心脏病	23	2.8%
白血病	18	2.2%
晕倒昏迷	15	1.9%

如表 3-4-2 所示，将全部病因进行归纳后发现，主要分为突发猝死类疾病以及肿瘤癌症两大类。媒体报道的公众人物及民众死亡发病中突发猝死类疾病占比高达 55.2%，在已知病因中占比 72.3%，包括心脑血管疾病以及神经系统疾病等。在已知具体病因个案中，明确是心脑血管疾病的个案占整体样本的 38.5%，占已知具体病因个案的 63.2%。肿瘤癌症类疾病包括肿瘤癌症与白血病，已知病因的

肿瘤癌症个案占整体样本的 15.7%，占已知具体病因个案的 25.8%。

表 3-4-2 死因病因归纳频数统计

死因/病因归类	频数	比例
因病去世	193	23. 7%
心血管等突发猝死类疾病	453	55. 2%
肿瘤癌症	128	15. 7%
其他	20	2. 4%
肺病	12	1. 5%
器官衰竭	9	1. 1%
免疫系统疾病	3	0. 4%

3.5 因病死亡及发病地区统计

如表 3-5 所示，整体地区分布显示，广东、北京、浙江、河南、江苏、湖北等地为样本因病死亡及发病个案数量高频地区。通过将精英组与民众组对照比较发现，精英组中的北京、上海个案频数与占比双高是因为存在公众人物、知名人士与社会精英较为集中的因素。其次精英组的个案视数较多的省份还有广东、江苏、山东。而精英组中个案占比高于常住人口比例的省份有湖北、辽宁与黑龙江。

民众组中个案的数量较高且异常高比例的省份为广东、浙江、河南、湖北、福建、江苏，均大幅超出常住人口比例。在整体数据 TOP 前 10 的省份中，民众组频数较低的省份反而是精英组频数居高的北京与上海，其次是辽宁与安徽。河北省作为人口集中省份，精英组与民众组死亡发病报道频数与比例均偏低。

综合两组数据，江浙沪以及广东与福建的东南沿海地区是因病死亡及发病个案高发地区，其次是河南与湖北。样本个案呈现出与各省常住人口分布相比，存在部分省份因病死亡及发病比例偏高的差异。

表 3-5 因病死亡及发病个案所在省份频数统计

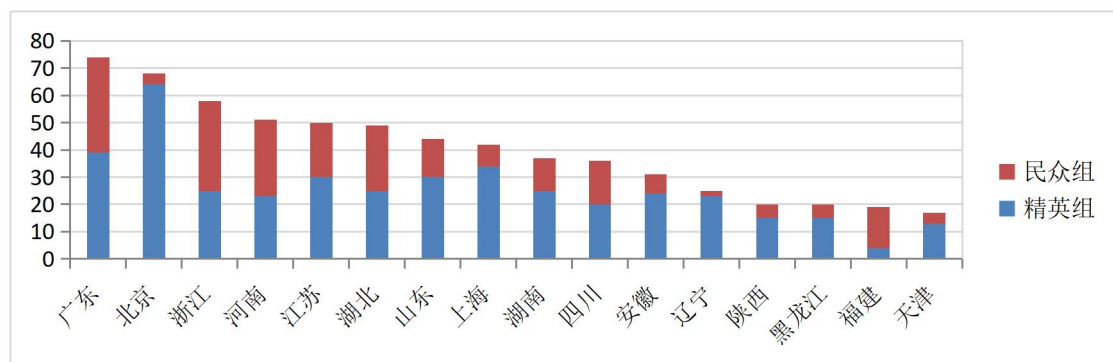
(人口比例为 2024 年常住人口数据，黄标为异常高比例，绿标为较低比例)

省份	合计	比例	精英组	比例	民众组	比例	常住人口
广东	74	9. 69%	39	7. 80%	35	13. 26%	9. 09%
北京	68	8. 90%	64	12. 80%	4	1. 52%	1. 55%
浙江	58	7. 59%	25	5. 00%	33	12. 50%	4. 74%
河南	51	6. 68%	23	4. 60%	28	10. 61%	6. 96%



江苏	50	6.54%	30	6.00%	20	7.58%	6.06%
湖北	49	6.41%	25	5.00%	24	9.09%	4.15%
山东	44	5.76%	30	6.00%	14	5.30%	7.17%
上海	42	5.50%	34	6.80%	8	3.03%	1.76%
湖南	37	4.84%	25	5.00%	12	4.55%	4.65%
四川	36	4.71%	20	4.00%	16	6.06%	5.95%
安徽	31	4.06%	24	4.80%	7	2.65%	4.35%
辽宁	25	3.27%	23	4.60%	2	0.76%	2.95%
陕西	20	2.62%	15	3.00%	5	1.89%	2.81%
黑龙江	20	2.62%	15	3.00%	5	1.89%	2.15%
福建	19	2.49%	4	0.80%	15	5.68%	2.98%
天津	17	2.23%	13	2.60%	4	1.52%	0.97%
山西	17	2.23%	16	3.20%	1	0.38%	2.45%
江西	15	1.96%	12	2.40%	3	1.14%	3.20%
河北	11	1.44%	6	1.20%	5	1.89%	5.25%
广西	11	1.44%	4	0.80%	7	2.65%	3.56%
云南	10	1.31%	8	1.60%	2	0.76%	3.31%
贵州	10	1.31%	6	1.20%	4	1.52%	2.74%
重庆	10	1.31%	7	1.40%	3	1.14%	2.27%
吉林	7	0.92%	7	1.40%	0	0.00%	1.65%
宁夏	7	0.92%	5	1.00%	2	0.76%	0.52%
海南	6	0.79%	5	1.00%	1	0.38%	0.75%
甘肃	6	0.79%	5	1.00%	1	0.38%	1.75%
内蒙古	5	0.65%	2	0.40%	3	1.14%	1.70%
新疆	4	0.52%	4	0.80%	0	0.00%	1.86%
西藏	3	0.39%	3	0.60%	0	0.00%	0.26%
青海	1	0.13%	1	0.20%	0	0.00%	0.42%

图 3-5 因病死亡及发病个案所在省份 TOP16 频数分布图



### 3.6 精英组因病死亡及发病个案职业统计

如表 3-6-1 所示，精英组个案职业中，网红博主职业的个案最多，数量 82

例占比 15.83%，其次为教授学者 77 人占比 14.86%，文艺界包括明星、演艺界、音乐界、艺术家及文化艺术工作者个案 61 人占比 11.78%。此外，官员公职人员、教师、企业家、医生、警察、律师均属于高频数个案所属职业。

表 3-6-1 精英组因病死亡及发病个案职业频数统计

职业	频数	比例	职业	频数	比例
网红博主	82	15.83%	厨师	2	0.39%
教授学者	77	14.86%	摄影师	2	0.39%
文艺界人士	61	11.78%	社会工作者	2	0.39%
官员、书记等	54	10.42%	献血大王	1	0.19%
教师	44	8.49%	律所行政	1	0.19%
企业家	36	6.95%	工程师	1	0.19%
医生	25	4.83%	电商研究专家	1	0.19%
律师	25	4.83%	富豪	1	0.19%
警察	24	4.63%	空乘	1	0.19%
体育运动员	15	2.90%	志愿者秘书长	1	0.19%
救援队员	14	2.70%	安检员	1	0.19%
媒体人	11	2.12%	基金会理事	1	0.19%
国企高管	11	2.12%	志愿者	1	0.19%
金融业	6	1.16%	运动员家属	1	0.19%
退役军人	4	0.77%	机场安全员	1	0.19%
和尚方丈	3	0.58%	飞行员	1	0.19%
私企高管	3	0.58%	易经协会会长	1	0.19%
协会管理者	3	0.58%			

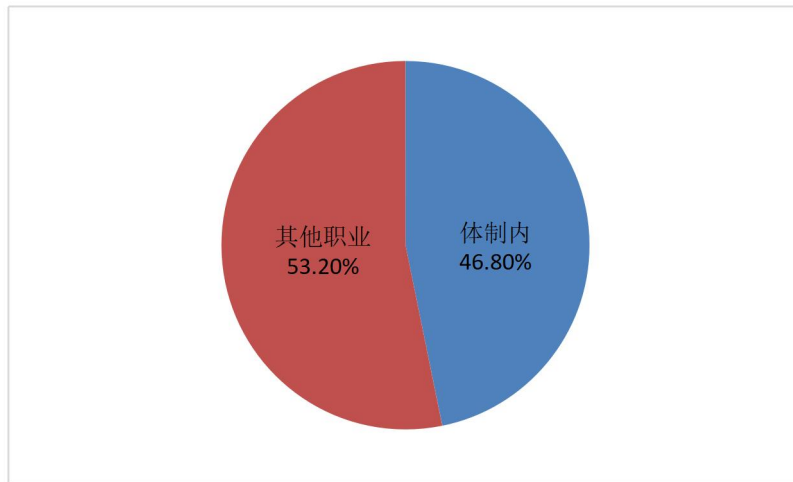
如表 3-6-2 所示，在精英组因病死亡及发病案例中，中共党政公职人员个案共 78 例，占比 15%，死者包括党委书记、厅长、市长、区长、局长、政协主席、人大主任、组织部长、纪委书记、警察、法官、将军等职位。体制内的事业编制个案 165 例，占比 31.8%，包括教授、教师、校长、医生、国企高管、媒体人等职业。包括公务员、有公职的人员以及事业编制在内的中共体制内在公众人物各业精英因病死亡及发病个案合计 243 例，在精英组中占比达 46.8 %。

表 3-6-2 精英组中共体制内因病死亡及发病个案频数统计

职业	频数	比例
公职人员	78	15%
事业编制	165	31.8%
其他	276	53.2%

全部	519	100%
----	-----	------

图 3-6-1 精英组中共体制内因病死亡及发病个案比例图



## 4 统计学检验与相关性分析

### 4.1 事件频数月度时间序列异常结构分析

将月度时间序列的因病死亡及发病频数的全部样本与精英组样本分别做泊松分布拟合优度检验以及 Mann-Kendall 趋势检验。如表 4-1-1 所示，在泊松分布拟合优度检验中，全部事件与精英组 P 值均小于 0.01，两组月度时间分布均显著偏离泊松随机过程假设，显示出明显非随机结构性特征。

表 4-1-1 时间与频数泊松分布拟合优度检验

全部事件	平均发生率 $\lambda$	$\chi^2$	自由度	P 值
全部事件	67.92	272.05	11	<.001
精英组	43.25	64.01	11	<.001

如表 4-1-2 所示，全部样本组  $\tau=0.758$  接近 0.8， $Z=3.36$  超过 1.96，P 值小于 0.05，显示极强正向时间趋势，排除随机起伏可能性，精英组  $Z=2.88$ ，P 值小于 0.05，同样存在显著上升趋势。月度死亡及发病频数呈现显著正向时间趋势，表明其变化并非随机波动，而具有系统性时间结构。

表 4-1-2 时间与频数 Mann-Kendall 趋势检验

全部事件	S	Kendall's $\tau$	Z	P 值
全部事件	50	0.758	3.36	0.00078
精英组	43	0.652	2.88	0.00398

#### 4.2 性别与年龄异常结构分析

将全部样本个案因病死亡及发病年龄分为男性与女性两组进行独立样本 T 检验。由于正态检验 P 值小于 0.01, 两组数据非正态分布, 所以采用 Mann-Whitney U 检验。检验结果为 P 值小于 0.01, 说明男性与女性在年龄分布上存在显著差异。

表 4-2-1 性别与年龄分布 Mann-Whitney U 检验

		统计量	P 值
男性女性年龄	Mann-Whitney U 检验	29392	<.001

注释:  $H_0: \mu_1 = \mu_2$

如表 4-2-2 所示, 进一步对 0-69 岁年龄样本个案进行分析发现, 男性平均死亡发病年龄为 45.2 岁, 女性平均死亡发病年龄为 35.1 岁, 女性平均年龄比男性低 10.1 岁。进而再单独分析样本中成年男性女性平均死亡发病年龄, 成年女性死亡发病平均年龄比成年男性低 8.6 岁。

表 4-2-2 男性与女性因病死亡及发病年龄平均数与中位数差异

	全部年龄	男性年龄	女性年龄	成年全龄	成年男龄	成年女龄
个案数	731	553	175	676	522	153
缺失	0	178	556	55	209	578
均值	42.7	45.2	35.1	45.2	47.1	38.6
中位数	44	48	35	46	48.5	38
标准差	15.4	14.8	14.2	13	12.8	11.5
最小值	1	1	1	18	18	19
最大值	69	69	69	69	69	69

表 4-2-3 所示, 分别观察样本中男性与女性因病死亡及发病个案的各年龄段频数分布, 男性呈现左偏态分布, 男性最高频数年龄区间在 51-55 岁, 最低频数年龄区间是 25-30 岁, 其次是 0-17 岁、18-25 岁、31-35 岁以及 66-69 岁。男性年龄分布特征是从 36-40 岁起因病死亡及发病呈现显著增长, 61-65 岁区间开始

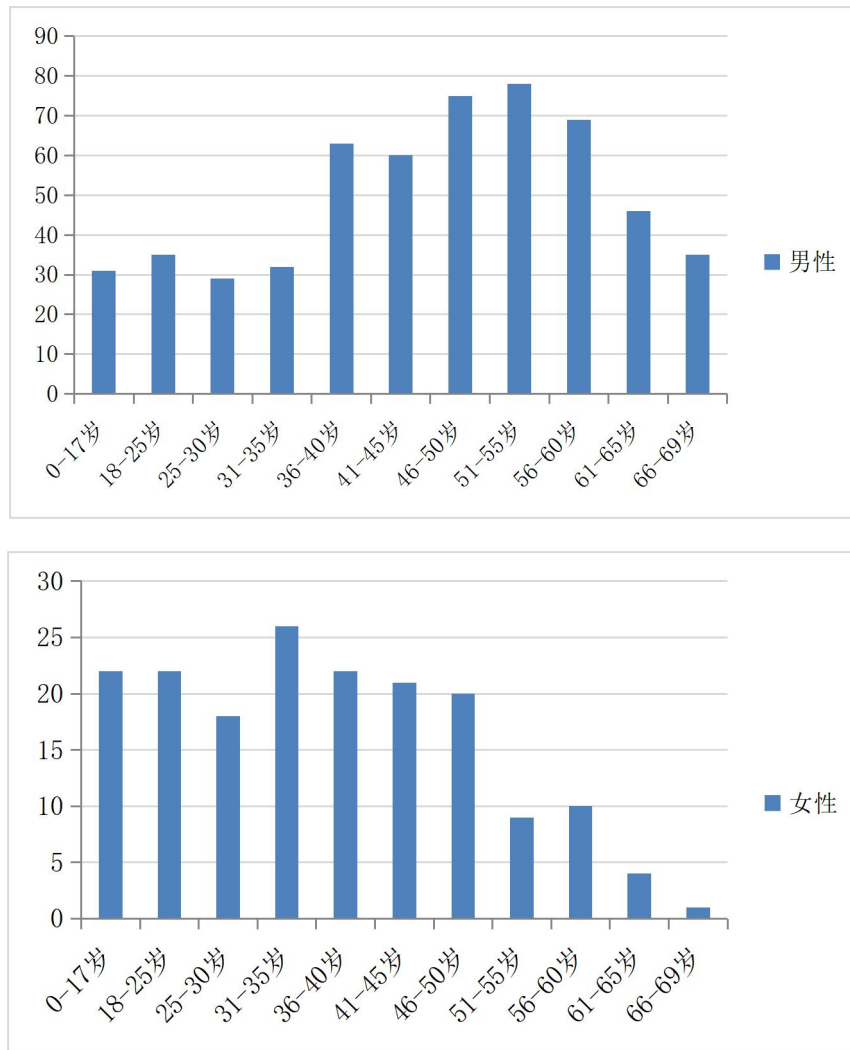
回落。女性样本呈现明显右偏态分布，因病死亡及发病个案频数的年龄分布较男性更年轻化。0-50 岁为高比例区间占比 86%，年龄分布较均衡。其中未成年阶段个案频数占比高达 13%，高于男性 7 个百分点。30 岁及以下个案频数占比 35%，男性则为 16%。女性 0-40 岁死亡及发病频数高达 63%，男性为 34%。女性最高频数年龄区间在 31-35 岁，50 岁以上个案频数占比骤降，最低频数年龄区间在 66-69 岁。未成年男性与女性的个案频数比值为 1.4:1，男女频数比例从 36-40 岁年龄段开始明显扩大差距。

综上所述，样本个案中男性与女性的平均年龄、中位数年龄以及个案频数的各年龄段分布均呈现明显差异。样本中男性的死亡发病比例更高，年龄集中在 40-50 岁，而女性的死亡发病比例低，但死亡发病年龄大幅低于男性，集中在 30-40 岁以及 25 岁以下。而男性女性二者的共同点是随着年龄的增长死亡发病个案频数反而减少，样本中男性女性的最高年龄段的 66-69 岁皆处于个案频数的最低点。在媒体报道的因病死亡及发病的男性与女性整体样本与正常死亡模式相比均存在明显异常特征。

表 4-2-3 男性与女性因病死亡及发病个案频数年龄分布统计

年龄	男性	男性比例	女性	女性比例
0-17 岁	31	6%	22	13%
18-25 岁	35	6%	22	13%
25-30 岁	29	5%	18	10%
31-35 岁	32	6%	26	15%
36-40 岁	63	11%	22	13%
41-45 岁	60	11%	21	12%
46-50 岁	75	14%	20	11%
51-55 岁	78	14%	9	5%
56-60 岁	69	12%	10	6%
61-65 岁	46	8%	4	2%
66-69 岁	35	6%	1	1%

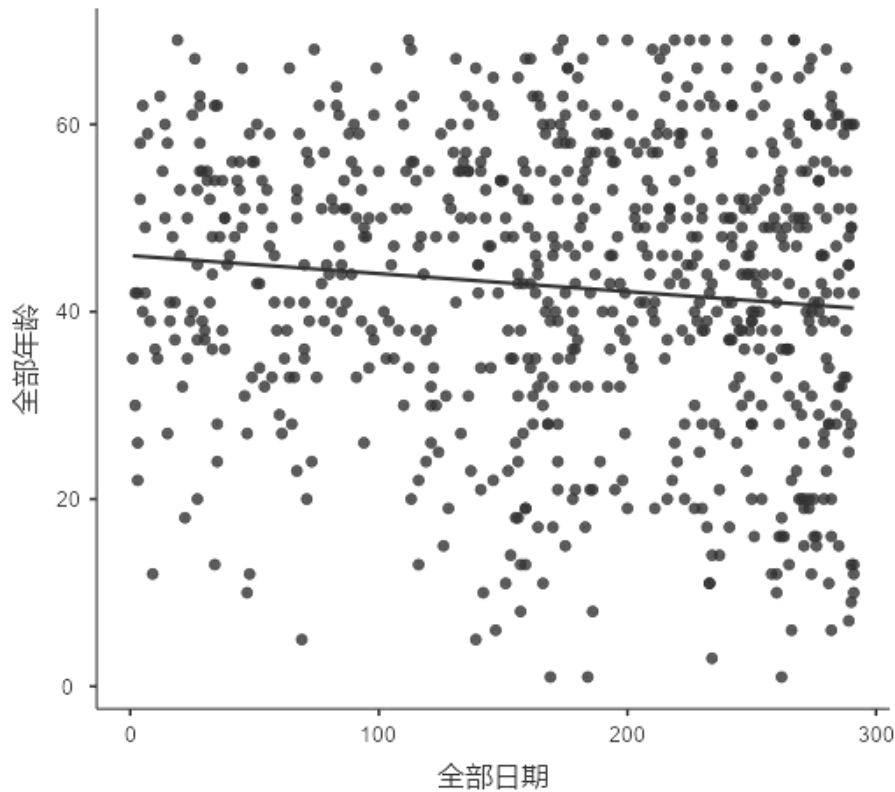
图 4-2-1 男性与女性因病死亡及发病个案频数年龄分布图



### 4.3 时间与年龄异常结构分析

根据图 4-3-1 所示，以全部个案事件日期为 X 轴，以因病死亡及发病年龄为 Y 轴绘制的散点图的趋势线呈现出下降的变化方向，样本中因病死亡及发病的整体年龄结构呈现出随时间推进而下降的趋势关系。

图 4-3-1 因病死亡及发病年龄与时间关系散点图



为进一步考察时间与年龄结构性变化趋势,如表 4-3-1 至 4-3-3 所示对样本中死亡及发病个案的月平均年龄、季度平均年龄以及男性女性季度平均年龄分别进行统计。以时间为自变量,已因病死亡及发病年龄作为因变量分别进行月度全部年龄、月度平均年龄、季度平均年龄、男性与女性季度平均年龄的五组不同时间尺度的相关性分析。

月度全部年龄数据相关分析结果在样本量较大的前提下,  $P$  值=0.006 < 0.05 呈现显著相关,  $r$  值=-0.101 呈现出效应力极弱的负相关关系。以月度平均年龄进行相关性分析,  $r$  值=-0.36, 属于中等强度负相关趋势,  $P$  值=0.25 不显著。以季度平均年龄进行相关性分析,  $r$  值=-0.926 已呈现极强负相关,  $P$  值=0.074 随着季度样本量变小未达到显著。其中男性季度平均年龄相关分析  $P$  值小于 0.05 达到统计显著, 男性平均死亡及发病年龄随季节推进呈现显著且高度一致的下降趋势, 优于女性季度统计数据。

五组不同时间尺度的相关性分析呈现出, 随着时间尺度扩大, 死亡发病年龄与时间的负相关效应量逐步增大。尽管统计学显著性因时间尺度扩大导致样本量减小而出现下降, 但该现象在不同尺度下方向一致, 且显示其具有稳定的结构性

下降趋势特征。

综上所述，不同时间尺度的分析结果一致显示因病死亡及发病年龄随时间推进呈现下降趋势。该趋势在个案层面具有统计学显著性，在月度和季度层面表现为效应量逐渐增强的结构性负相关。

表 4-3-1 因病死亡及发病个案年龄月度平均年龄统计

月份	1	2	3	4	5	6	7	8	9	10	11	12
个案数	25	42	33	32	29	42	54	82	75	81	99	137
缺失	706	689	698	699	702	689	677	649	656	650	632	594
均值	43	45.5	45.5	40.8	49.5	45.2	43.4	39.4	44.5	46.9	41.1	38.5
中位数	42	47	49	40	51	47.5	48	40.5	46	48	42	40
标准差	13.6	13.4	13.1	14.2	8.37	13.5	16.5	16.1	15.9	13.4	15.1	17.3
最小值	12	13	10	5	33	13	5	1	1	19	3	1
最大值	63	69	66	68	64	69	67	68	69	69	69	69

表 4-3-2 因病死亡及发病个案年龄季度平均年龄统计

季度	Q1	Q2	Q3	Q4
个案数	100	103	211	317
缺失	631	628	520	414
均值	44.9	45	42.2	41.5
中位数	47.5	45	44	43
标准差	13.2	12.8	16.2	16
最小值	10	5	1	1
最大值	69	69	69	69

表 4-3-3 因病死亡及发病个案年龄季度男、女平均年龄统计

季度	Q1 男	Q2 男	Q3 男	Q4 男	Q1 女	Q2 女	Q3 女	Q4 女
个案数	69	72	159	253	31	31	50	63
缺失	662	659	572	478	700	700	681	668
均值	48.1	47.6	45.6	43.4	37.8	39.1	32.9	33.6
中位数	50	49.5	48	45	38	40	31	34
标准差	12.5	12.4	15.6	15.4	12.3	11.9	13.4	16.2
最小值	10	5	1	3	12	13	6	1
最大值	69	69	69	69	61	62	62	69

表 4-3-4 因病死亡及发病年龄与时间相关性分析（全年龄数据）

月度	样本全部年龄
----	--------



月度	Pearson's 相关系数 r	—	—
	自由度	—	—
	p 值	—	—
样本全部年龄	Pearson's 相关系数 r	-0.101	—
	自由度	729	—
	p 值	0.006	—

表 4-3-5 因病死亡及发病年龄与时间相关性分析（月平均年龄）

		月度	月平均年龄
月度	Pearson's 相关系数 r	—	—
	自由度	—	—
	p 值	—	—
月平均年龄	Pearson's 相关系数 r	-0.36	—
	自由度	10	—
	p 值	0.25	—

表 4-3-6 因病死亡及发病年龄与时间相关性分析（季度平均年龄）

		季度	季度平均年龄
季度	Pearson's 相关系数 r	—	—
	自由度	—	—
	p 值	—	—
季度平均年龄	Pearson's 相关系数 r	-0.926	—
	自由度	2	—
	p 值	0.074	—

表 4-3-7 男性因病死亡及发病年龄与时间相关性分析（季度平均年龄）

		季度	季度平均年龄
季度	Pearson's 相关系数 r	—	—
	自由度	—	—
	p 值	—	—
季度平均年龄	Pearson's 相关系数 r	-0.97	—
	自由度	2	—
	p 值	0.03	—

表 4-3-8 女性因病死亡及发病年龄与时间相关性分析（季度平均年龄）

		季度	季度平均年龄
季度	Pearson's 相关系数 r	—	—
	自由度	—	—
	p 值	—	—

季度平均年龄	Pearson's 相关系数 r	-0.659	—
	自由度	2	—
	p 值	0.341	—

在相关性分析显示死亡及发病年龄与时间推进变量呈负相关趋势的基础上，进一步进行线性回归分析，并采用线性回归模型对该趋势进行刻画。以月份为自变量、月度死亡及发病平均年龄为因变量构建线性回归方程式，用以量化描述因病死亡及发病平均年龄的时间变化趋势。

$$\text{线性回归方程式: } Y=45.72-0.325X$$

线性回归方程式的截距为 45.72，斜率为-0.325，斜率为负说明趋势方向明显。X 为月份时间，Y 为月度平均因病死亡及发病年龄，当 X=1 时，时间为 2025 年 1 月并以此类推。方程式表示从 2025 年 1 月开始每增加一个月，平均因病死亡及发病年龄下降约 0.325 岁，每增加一个季度死亡发病平均年龄下降 0.975 岁，每增加一年死亡发病平均年龄下降 3.9 岁。

进一步刻画整体季度平均因病死亡发病年龄线性模型、男性和女性季度平均年龄线性回归模型作为辅助分析趋势结构的定量表达。季度平均年龄回归方程式为  $Y=46.65-1.3X$ ，每增加一个季度平均死亡年龄下降 1.3 岁。男性季度平均年龄相关分析结果为， $r=-0.941$  呈现极强负相关，P 值=0.03 在样本为 4 的情况下仍达到统计学显著，趋势稳定。男性季度平均年龄回归方程式为  $Y=50.18-1.68X$ 。女性季度平均年龄相关分析结果为， $r=-0.629$  呈现负向关关系，P 值=0.2 不显著。女性季度平均年龄回归方程式为  $Y=40.43-1.72X$ ，女性季度死亡发病年龄波动较大，稳定性不足。男性与女性样本皆呈现随时间推进死亡发病年龄逐渐下降的结构性趋势，但男性与女性的截距呈现明显差异，女性的死亡发病年龄起点更低，且随时间推进的死亡发病年龄下降幅度比男性略大。如图 4-3-4 男性散点图所示，男性季度平均年龄更靠近回归线，而女性平均年龄波动性更大。男性平均年龄回归线解释力更强、斜率更可信，回归模型比女性更稳定。

表 4-3-9 因病死亡及发病平均年龄与时间线性回归分析

时间	截距	斜率	t 值	R <sup>2</sup>	P 值
月度	45.72	-0.325	-1.23	0.132	0.246
季度	46.65	-1.3	-3.46	0.857	0.074
男性季度	50.18	-1.68	-5.6	0.941	0.030
女性季度	40.43	-1.72	-1.64	0.629	0.207

图 4-3-2 月度平均因病死亡及发病年龄趋势变化散点图

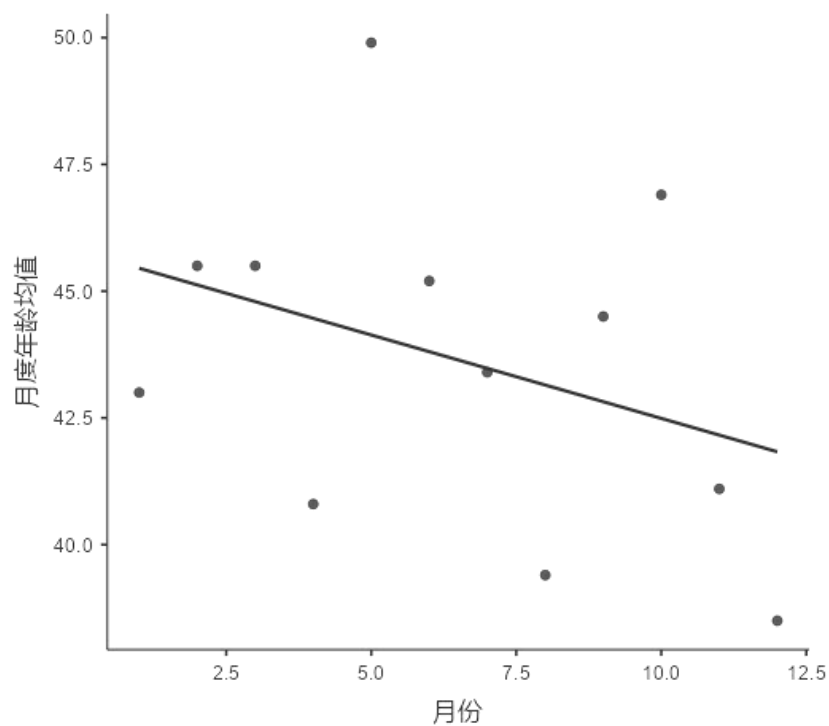


图 4-3-3 季度平均因病死亡及发病年龄趋势变化散点图

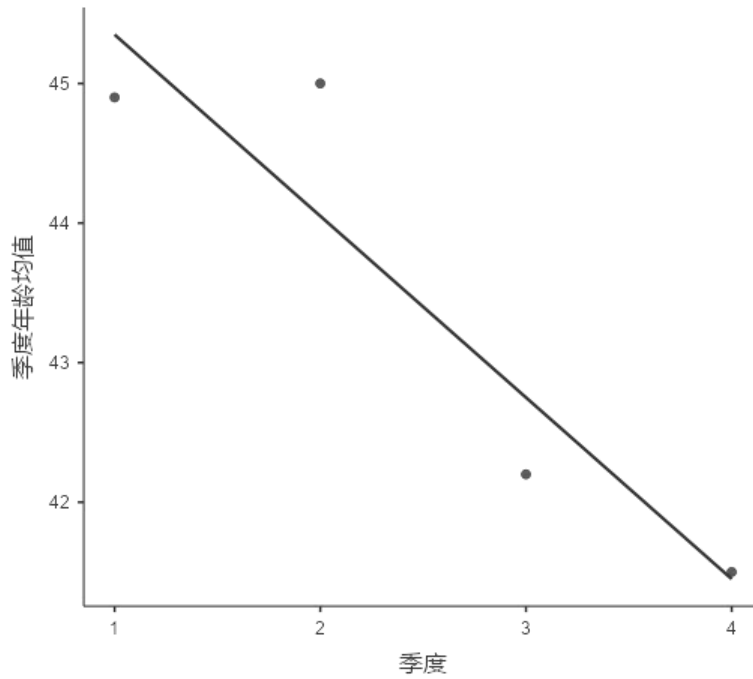
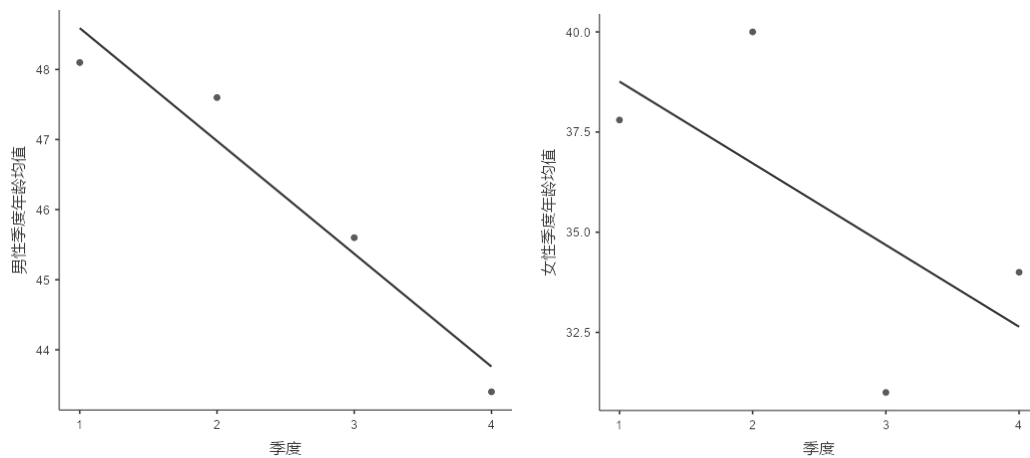


图 4-3-4 男性与女性季度平均因病死亡及发病年龄趋势变化散点图



综合描述性分析与相关性分析，观察到从 2025 年 1 月-12 月份死亡发病年龄整体呈现逐渐下降的结构性趋势特征。该死亡模式表现出结构性异常特征，不符合常见人群死亡的年龄与时间分布规律，偏离了随机波动的统计形态。

#### 4.4 地区与时间异常结构分析

将精英组样本因病死亡及发病所在省份中个案频数最大的 TOP9 省份与其个

案因病死亡及发病月度频数进行交叉分析。如图组 4-3 所示，9 个省份中广东、北京、浙江、河南、湖北、山东、湖南 7 省的月度死亡个案数量均呈现随时间推进先阶段性上升，并在某月份达到峰值，随后出现回落，整体形态呈单峰结构，但整体形态分布不对称，各省分布结构皆存在差异。其中山东省的死亡发病数量在年末达到高峰，未出现对称性的回落阶段，显示峰值位置向年末偏移。而上海与江苏的死亡及发病数量随时间出现三个局部峰值的多峰结构。

不同省份的死亡发病数量峰值月份存在显著差异，峰值出现的时间并不一致。各省峰值之间的时间间隔不具有统一规律，出现明显的时间差异。河南峰值在 6 月，浙江峰值在 8 月，广东省峰值在 9 月，北京峰值在 9 月，湖南峰值在 10 月，湖北峰值 11 月，山东峰值 12 月，上海与江苏的三个峰值出现在 1 月 5 月 12 月，两地峰值的出现月份与峰值间隔同步。

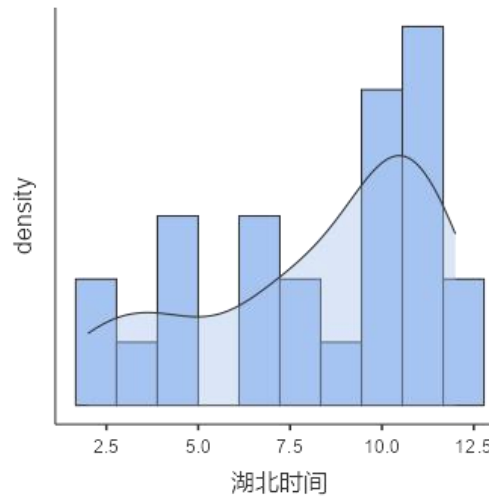
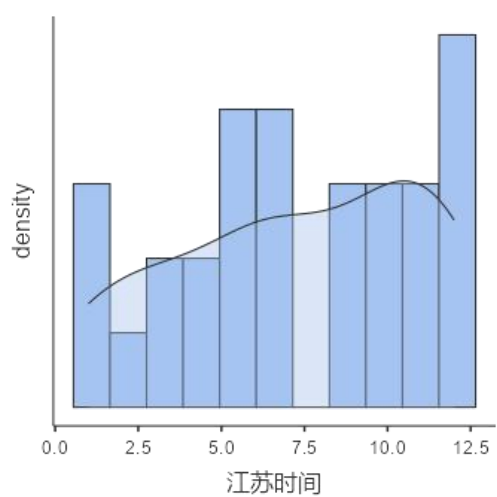
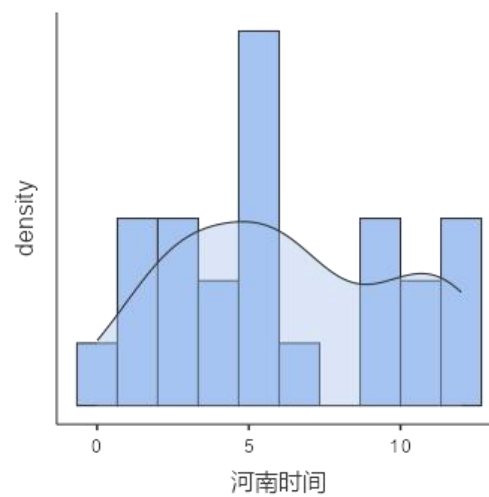
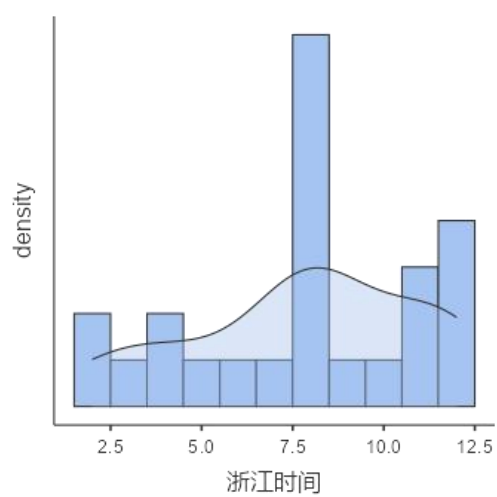
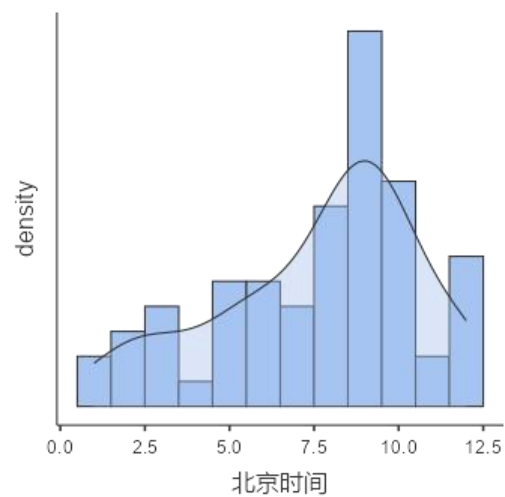
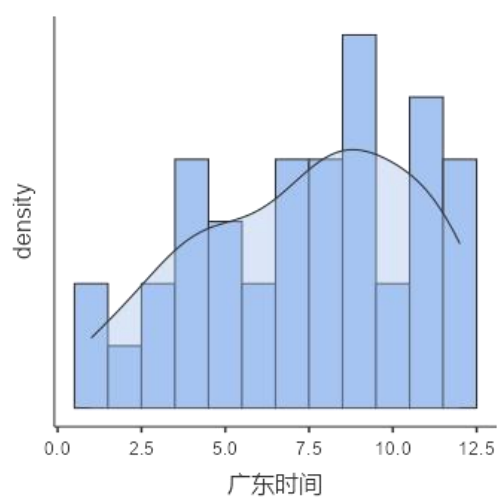
将样本中因病死亡及发病地区与月度时间进行卡方检验，鉴于部分省份月份组合的期望频数较低，本文在传统卡方检验基础上，进一步采用  $(N-1)/N$  adjusted  $\chi^2$ 、Monte Carlo、M Test 模拟方法对统计学显著性进行验证，以提高判断额稳健性。P 值均小于 0.05 具有统计学显著性，不同省份的死亡发病事件在月份分布上呈现不同模式，而非随机一致。

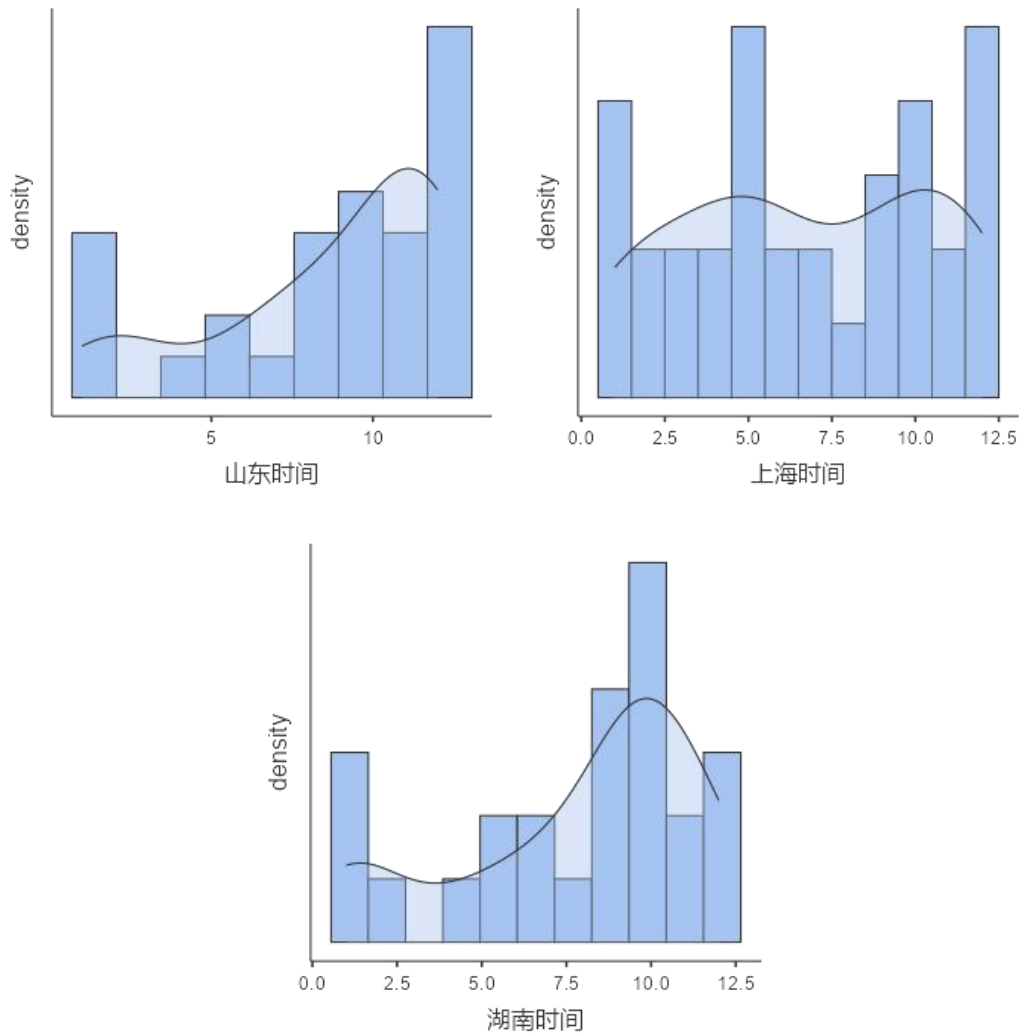
表 4-4 因病死亡及发病地区与月份卡方检验与 Monte Carlo 验证

Method	$\chi^2$	df	M	p
Traditional $\chi^2$	117	88		0.022
$(N-1)/N$ adjusted $\chi^2$	116	88		0.023
Monte Carlo (999 simulations)	117	88		0.021
M Test			4.01	0.006

以上 9 省份或地区主要集中在东南沿海地区与中部地区，地理与气候条件接近且季节相同，死亡发病高峰通常呈现时间上高度重叠。但样本中的因病死亡及发病事件在不同省份之间呈现出显著且稳健的结构性差异，该死亡及发病的时间分布特征与自然随机波动的特征不符，并非独立个案的随机叠加。

图 4-4 各省份死亡及发病频数月度时间分布直方图





## 5 其他分类变量交叉分析

### 5.1 精英组职业与年龄交叉分析

如表 5-1 所示精英组样本中网红博主平均死亡及发病平均年龄 36.2 岁，受行业从业者年龄偏年轻影响，网红为样本中死亡及发病年轻最低的职业。其次是教师、救援队员、运动员、金融从业者、警察、文艺家人士以及医生的平均死亡及发病年龄在 50 岁以下，国企高管的平均死亡及发病年龄最高，为 55.8 岁。次高为中共体制内官员、书记等公职人员 54.9 岁，教授学者平均死亡及发病年龄为 52.2 岁。体制内平均死亡及发病年龄为 50.6 岁，按 60 岁退休计算，体制内在职人员的平均死亡及发病年龄为 47.8 岁。

表 5-1 样本主要职业因病死亡及发病年龄统计

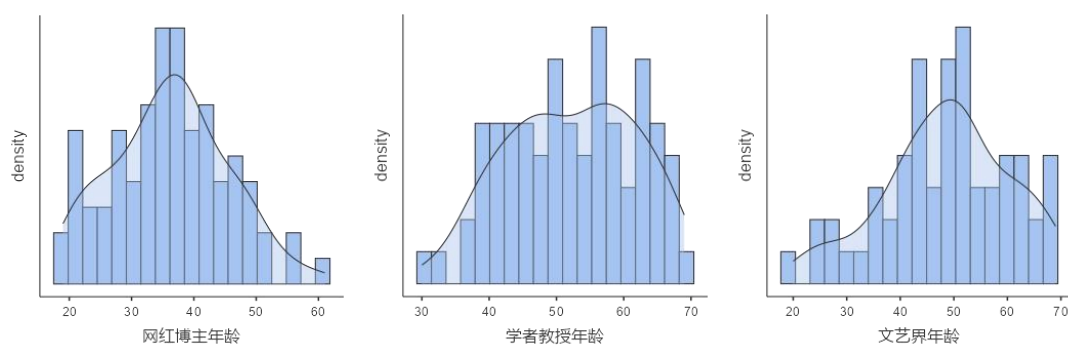
	网红博主	学者教授	文艺界	官员书记	教师	企业家	医生
个案数	82	77	61	54	44	36	25
缺失	649	654	670	677	687	695	706
均值	36.2	52.2	48.5	54.9	43.8	52.4	49.1
中位数	36.5	53	50	57	43	53	52
标准差	9.33	9.56	11.8	9.69	8.25	10.6	11.1
最小值	19	30	20	32	31	27	26
最大值	61	69	69	69	64	69	64

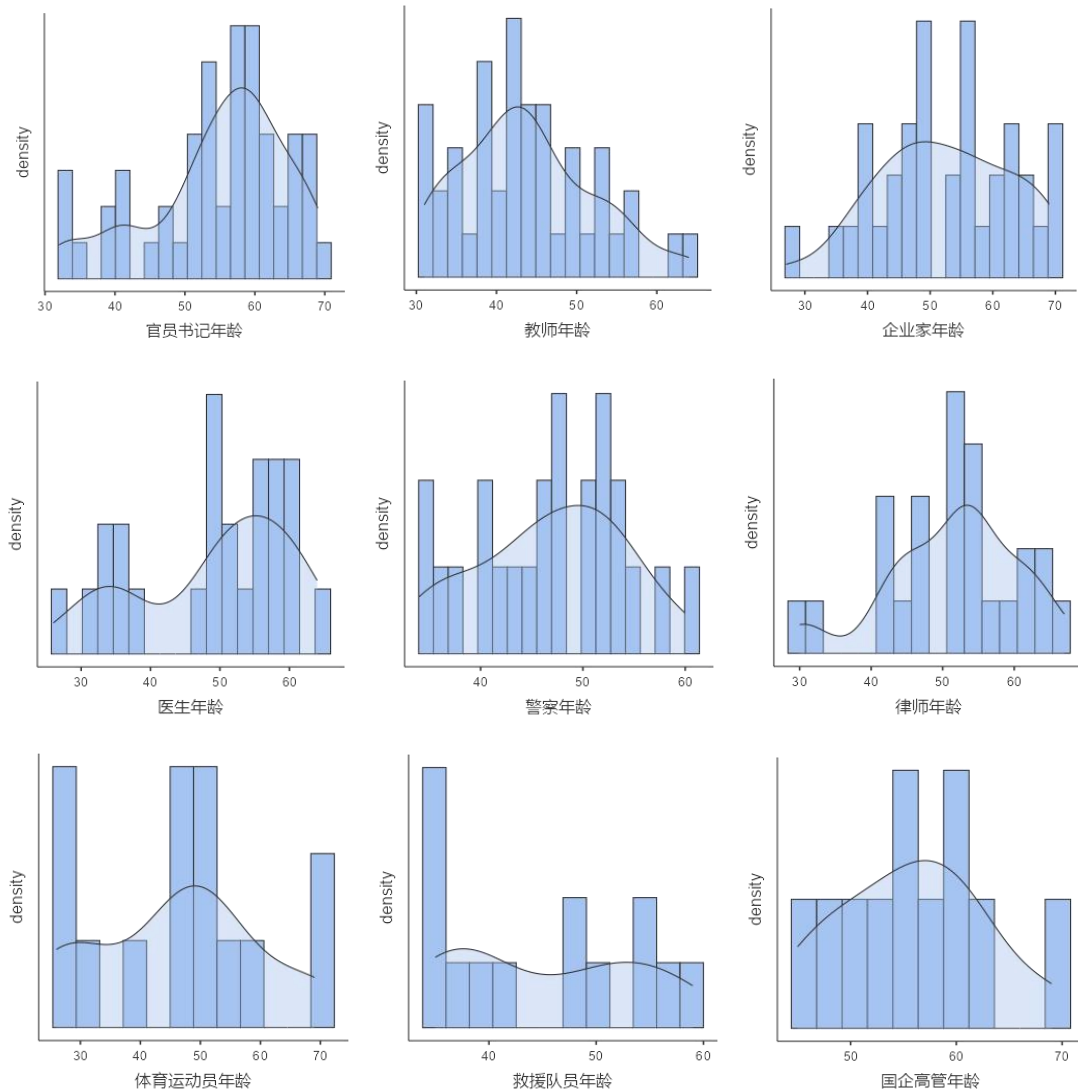
	警察	律师	体育运动员	救援队员	国企高管	媒体人	金融业
个案数	24	25	15	14	11	11	6
缺失	707	706	716	717	720	720	725
均值	46.9	51.4	46.1	45.3	55.8	50	46
中位数	47.5	53	47	44.5	56	53	48
标准差	7.22	9.25	14	8.73	7.08	8.76	7.97
最小值	34	30	26	35	45	39	34
最大值	60	67	69	59	69	61	57

如图 5-1 所示，在样本个案高频职业的年龄分布中，网红博主的死亡及发病年龄峰值在 35 岁左右，教师死亡及发病年龄峰值在 40 岁前后，演艺界明星艺术家峰值年龄为 40-50 岁，警察职业在 50 岁左右达到峰值。死亡及发病年龄峰值在 50-60 岁左右的有医生、教授、企业家、律师以及中共官员书记等公职人员。

图 5-1 样本主要职业因病死亡及发病年龄分布图







## 5.2 死因病因与年龄交叉分析

如表 5-2 所示，样本中有具体病因的心血管疾病死亡发病平均年龄为 38.9 岁，平均年龄最低的是心脏骤停，平均年龄为 33.4 岁，其次是脑梗 36.7 岁，脑梗平均年龄 43.1 岁，突发脑出血平均年龄为 41.3 岁。肿瘤癌症平均年龄偏低为 33.2 岁，白血病平均年龄最低 23.6 岁。

表 5-2 样本主要死因病因年龄统计

	心梗	脑梗	猝死 年龄	心脏 骤停	突发 脑出血	突发心 脏病	心脑 血管	突发 疾病	肿瘤 癌症	白血病	肺病
个案数	80	23	44	34	32	17	232	101	110	18	11
缺失	651	708	687	697	699	714	499	630	621	713	720
均值	43	36.8	40.8	33.4	41.3	43.8	38.9	48.4	33.2	23.6	43.3

中位数	42	37	42.5	37	43	49	40	50	33	23.5	48
标准差	11.5	17.6	13.8	16	12	13.8	14.7	10.7	14.5	7.99	15.1
最小值	14	6	13	9	12	10	1	1	5	6	15
最大值	68	65	69	60	69	60	69	68	69	41	59

如图 5-2-1 所示，在样本个案高频死因病因的年龄分布中，心脑血管疾病高发的年龄峰值在 40 岁上下，肿瘤癌症的发病高发年龄的两个峰值分别是 20 岁和 30-40 岁左右，白血病的发病年龄峰值低于 20 岁。样本整体呈现出肿瘤癌症发病年龄低于心脑血管等突发疾病。如图 5-2-2 所示，根据心脑血管疾病死亡及发病年龄与时间序列散点图的回归线，心脑血管疾病的死亡发病年龄随时间推进单边下降趋势明显，肿瘤癌症散点图未呈现年龄单边下降趋势，但回归线的死亡及发病年龄区域低于心脑血管疾病。由于心脑血管疾病死亡及发病年龄呈现下降趋势，所以随着时间的推进，二者的死亡及发病年龄差距在缩短。

图 5-2-1 样本主要死因病因年龄分布图

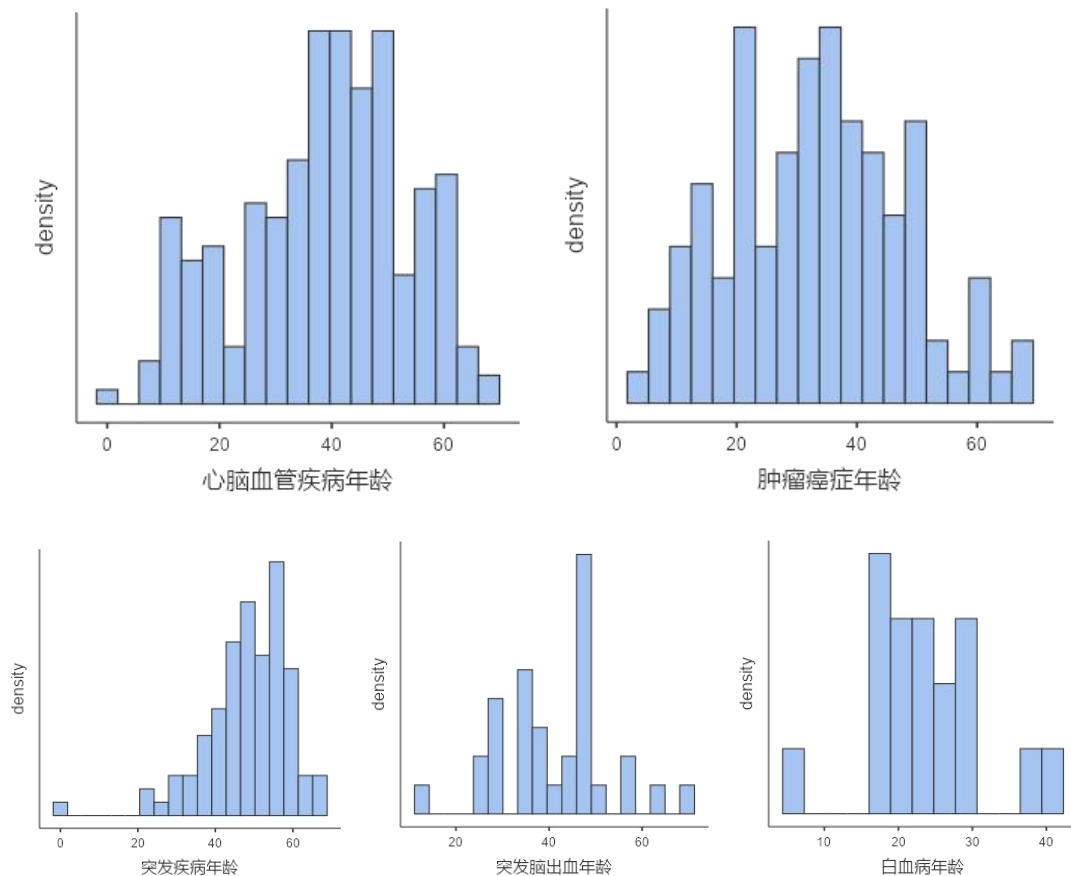
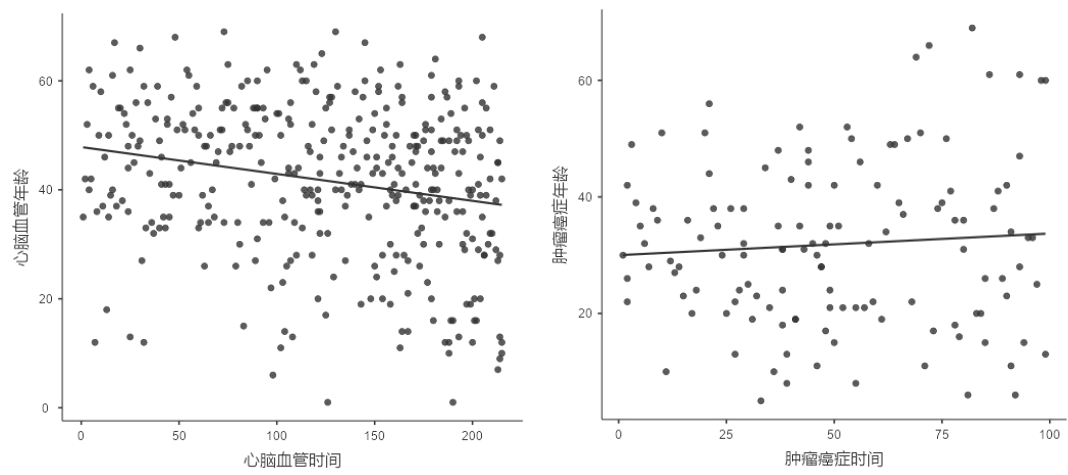


图 5-2-2 心脑血管疾病与肿瘤癌症发病年龄与时间序列散点图



5.3 精英组死因病因与时间交叉分析

如表 5.3 所示，在明确心脑血管疾病为死因病因的突发疾病个案月度频数统计中，发病的阶段峰值为 2 月、8 月、12 月，全年最高频峰值为 8 月和 12 月。累计全部突发类疾病为死因病因个案频数，发病的阶段峰值为 2 月、8 月以及 10-12 月，全年最高峰值为 8 月，两者呈现的峰值趋势较为接近。

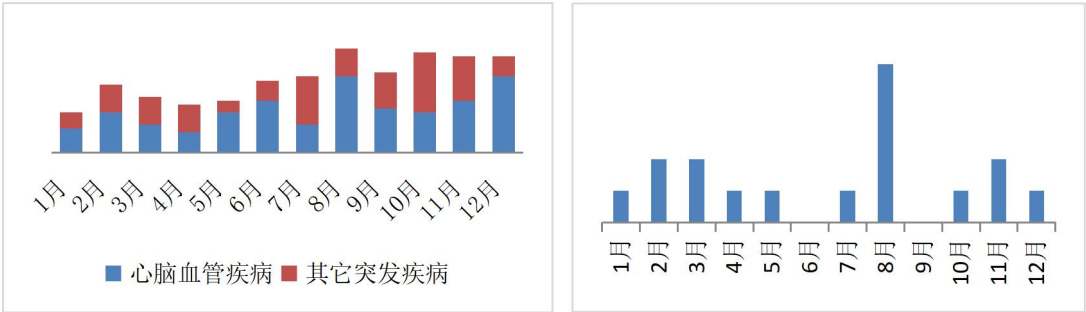
虽然 11 月-2 月的低温冬季与 8 月的高温夏季是心脑血管疾病的高发期，但对比了 8 月平均气温在 20 多度左右的辽宁、吉林、黑龙江的东北地区，样本精英组仍然在 8 月出现心脑血管等突发疾病明显峰值，可见气温并非导致心脑血管突发疾病的唯一因素。

表 5-3 精英组死因病因月度频数统计

月份	心脑血管疾病	其它突发疾病	合计突发疾病
1 月	6	4	10
2 月	10	7	17
3 月	7	7	14
4 月	5	7	12
5 月	10	3	13
6 月	13	5	18
7 月	7	12	19
8 月	19	7	26
9 月	11	9	20
10 月	10	15	25

11 月	13	11	24
12 月	19	5	24

图 5-3-1 死因病因月度频数分布图      图 5-3-2 东北地区突发疾病时间分布图



5.4 死因病因与地区交叉分析

如表 5-4 所示，样本中江苏省的心脑血管等突发疾病在两大主要死因病因中占比达 91%，为比例最高省份，其次是广东、浙江与湖北。河南、山东与湖南的癌瘤癌症为死因病因的比例超过 30%，河南与山东在样本个案中为肿瘤癌症高发地区。

表 5-4 样本主要省份与死因病因列联表

地区	心脑血管等突发疾病	比例	癌瘤癌症	比例	合计
广东	49	84%	9	16%	58
浙江	38	84%	7	16%	45
湖北	37	84%	7	16%	44
河南	27	63%	16	37%	43
江苏	31	91%	3	9%	34
北京	25	78%	7	22%	32
山东	21	66%	11	34%	32
四川	20	74%	7	26%	27
湖南	17	68%	8	32%	25
安徽	18	75%	6	25%	24
上海	18	78%	5	22%	23

6 结论

6.1 主要统计发现总结

本研究基于多重统计分析，对 2025 年中国官方媒体及自媒体报道的 815 例

公众人物知名人士及民众因病死亡及发病事件的时间分布、年龄结构、性别、区域、死因病因及职业进行了系统评估。多种统计检验结果在不同分析框架下表现出一致性，均提示该死亡事件集合存在显著的结构性差异，检验结果显著拒绝随机与自然假设，并难以用随机新闻报道解释。

## 6.2 结构性异常

### 6.2.1 事件频数与时间分布异常

媒体报道因病死亡及发病事件整体样本，以及分别的公众人物精英组与民众组样本频数均在月度时间序列中整体呈现出系统性增长趋势，且伴随阶段性峰值。该事件集合呈现出显著的结构性变化，而非随机独立事件的随机叠加。

### 6.2.2 死亡及发病平均年龄异常

样本中 0-69 岁平均因病死亡年龄为 45.4 岁，与 2020 年人口普查数据此年龄段的 56.6 岁的平均死亡年龄存在明显差异。

### 6.2.3 死亡及发病年龄分布异常

因病死亡及发病的最高峰年龄段为 46-50 岁，随后随着年龄增长个案时间数量下降。样本个案因病死亡及发病年龄分布与人口普查数据相比存在系统性异常。

### 6.2.4 年龄随时间推进的变化趋势异常

样本因病死亡及发病年龄随时间推进呈下降趋势。该趋势在个案层面具有统计学显著性，在月度和季度层面表现为效应量逐渐增强的结构性负相关。进一步用线性回归模型来量化描述平均年龄的时间变化趋势，月度平均年龄线性回归方程式为  $Y=45.72-0.325X$ ，其中男性季度平均死亡及发病年龄回归模型比女性更稳定。

### 6.2.5 性别结构异常

男性与女性因病死亡及发病的频数较大比例差异以及男性女性较大的平均死亡及发病年龄差异不符合正常人口死亡模式。不同性别的死亡及发病年龄分布上呈现出显著差异，男性呈现左偏态分布，女性呈现右偏态分布。整体呈现出男性死亡发病比例更高，而年龄偏高，女性死亡发病比例偏低，但年龄也偏低的结构特征。不符合正常人口自然随机因病死亡及发病的特征，整体分布并非由随机机制所驱动。

### 6.2.6 地区结构异常

不同省份的死亡及发病频数在月度时间序列上呈现出近似波动趋势的同时，又存在单峰及多峰并存的不均匀分布的结构差异，以及峰值月份不同步的各地区非同步的特征。样本中各省分布存在显著差异，与自然随机波动的特征不符。

#### 6.2.7 死因病因结构性异常

样本中包括心梗、脑梗等心脑血管疾病以及神经系统疾病在内的突发类猝死类疾病的死因病因占已知死因病因个案的 72.3%，显著高于一般人群或常见传染病流行期间的死亡构成比例。

### 6.3 统计学术评估

本研究基于媒体报道的中国公众人物、知名人士以及社会各领域精英和民众因病死亡及发病事件样本进行统计分析。结果显示该样本在研究窗口内同时具备时间相关性、人群覆盖及跨地域分布广泛等特征，此外还具备死亡及发病事件在时间上的持续性增强趋势、年龄结构随时间持续单方向下移、性别层面的年龄结构异常分布、各地系统性峰值月份不同步以及死因病因比例异常等一系列显著异常特征。多维度异常模式在方向性与结构性上高度一致，以上难以用个体健康差异来解释。

综上所述，结合时间序列、年龄分布、性别结构与地区差异、死因病因等多项维度的显著的统计学结构性异常证据，本研究发现该样本的死亡模式不符合正常人口因病死亡及发病的统计特征，且显著偏离正常自然随机死亡特征。第一，事件并非独立个案叠加，不符合随机独立性；第二，不符合自然随机波动性；第三，悲剧并非个体偶发。非独立、非随机、非个体同时成立，表明该样本不符合正常自然死亡模式。同时，该样本年龄、性别与地区结构，也不符合已知的甲流等典型流感或一般病毒性疾病的自然死亡与传染病叠加的常见统计模式。该样本更符合受某种共同机制的上游统一外部冲击或区域系统性因素导致的异常因病死亡及发病模式，因此可将该样本界定为高度可疑的异常（非正常、非自然）死亡事件集合。

在可能的外部系统性冲击的共同暴露因素中，包括但不限于广泛覆盖人群、具有高度同步性的大规模公共事件或公共卫生医疗干预措施。值得注意的是，既往已有公开研究曾报告新冠疫苗的近百万亿的刺突蛋白进入人体后会损伤心脏血管细胞与脑细胞、增加血栓风险、抑制免疫力、增加癌症概率等致病致死的风

险信号。本研究所观察到的死亡与发病类型与上述风险信号在器官系统层面具有一致性,因此中共大规模强制新冠疫苗接种作为潜在的系统性冲击因素的可能性不能被排除。鉴于本研究无法获取个体层面的新冠疫苗接种时间、剂次及类型信息,本文不对任何特定外部因素作出因果性判断,上述暴露因素目前仅能作为假设性解释方向,仍需结合更精细的数据加以验证。

#### **6.4 研究边界**

该样本是主要来自主流媒体报道以及部分来自自媒体讯息的非随机样本,不构成随机样本。媒体报道可能存在偏倚,因此本研究的统计分析主要用于描绘媒体报道的因病死亡及发病事件集合的结构特征,而不直接等同于全国总体死亡结构的无偏估计。

附录

2025 年媒体报道中国中青年公众人物社会精英及民众死亡及发病数据统计									
编号	时间	死亡	姓名	性别	年龄	职业	地区	死因/病因	体制内
1	1 月 1 日	死亡	杨*	男	35	救援队员	陕西	突然昏迷	
2	1 月 3 日	死亡	刘*俊	男	42	教授	江苏	猝死	体制内
3	1 月 3 日	死亡	杜*	女	30	博士	上海	肿瘤癌症	
4	1 月 4 日	死亡	晨*	女	22	网红博主	河北	肿瘤癌症	
5	1 月 4 日	死亡	小*同学	女	26	网红博主	湖南	肿瘤癌症	
6	1 月 4 日	死亡	雨*	女	42	网红博主	湖南	肿瘤癌症	
7	1 月 6 日	死亡	董*锋	男	52	党委副书记	北京	突发疾病	体制内
8	1 月 6 日	死亡	周*毛	男	58	教授	湖南	因病去世	体制内
9	1 月 7 日	死亡	谢*伟	男	40	工人	天津	猝死	
10	1 月 7 日	死亡	杨*生	男	62	演员	黑龙江	心梗	
11	1 月 8 日	死亡	章*路	男	49	教授	上海	肿瘤癌症	体制内
12	1 月 8 日	死亡	翟*	男	42	律师	安徽	突发疾病	
13	1 月 11 日	死亡	蓝*辉	男	59	政协委员	四川	突发疾病	体制内
14	1 月 14 日	死亡	全*晖	男	39	教授	广东	肿瘤癌症	体制内
15	1 月 15 日		民众	男	12	学生		突发癫痫	
16	1 月 15 日		民众	女				突发疾病	
17	1 月 16 日	死亡	许*呈	男	36	相声演员	天津	突发脑出血	
18	1 月 17 日	死亡	郑*萍	女	35	教师	广东	肿瘤癌症	体制内
19	1 月 18 日	死亡	吴*伟	男	63	律师	山东	因病去世	
20	1 月 19 日		费*平	男		公交司机	安徽	脑梗	
21	1 月 19 日	死亡	赵*石	男	55	律师	江苏	因病去世	
22	1 月 23 日		民众	男				突发疾病	
23	1 月 24 日		民众	女				突发心脏病	
24	1 月 24 日	死亡	李*	男	50	裁判	安徽	心脏骤停	体制内
25	1 月 24 日	死亡	柴*民	男	60	教授	上海	因病去世	体制内



媒体报道因病死亡及发病事件集合的异常结构统计分析研究

26	1月30日	死亡	梁*诚	男	27	演员	北京	中枢神经疾病	
27	1月30日		杨*伟	男	58	献血大王	四川	脑梗	
28	1月31日	死亡	宋*文	女	41	教授	江苏	因病去世	体制内
29	1月31日	死亡	曹*	女	39	企业家	上海	因病去世	
30	2月2日	死亡	大*	女	48	明星	台湾	肺炎	
31	2月4日	死亡	吴*燕	女	41	媒体人	广东	流感	体制内
32	2月4日	死亡	李*瑞	男	37	警察	新疆	脑梗	体制内
33	2月5日	死亡	谷*泉	男	69	教练	北京	因病去世	体制内
34	2月6日	死亡	侯*	男	46	律师	上海	心梗	
35	2月6日	死亡	韩*轩	男	53	律师	四川	因病去世	
36	2月6日	死亡	民众	男				倒地昏迷	
37	2月6日		民众	女				突发疾病	
38	2月8日		民众	男		公交司机	广东	突发疾病	
39	2月8日	死亡	石*君	女	32	教师	浙江	肿瘤癌症	体制内
40	2月10日		民众	男	18	学生	江苏	血栓	
41	2月11日	死亡	牛*生	男	35	村委副主任	山西	心梗	体制内
42	2月11日	死亡	高*	男	50	演员	四川	突发疾病	
43	2月11日		民众	男				突发疾病	
44	2月12日		民众	女				抽搐	
45	2月12日		李*明	男	39	厨师	河南	心脏骤停	
46	2月13日			女	40	教师	湖北	脑梗	体制内
47	2月13日		民众	女	61			突发疾病	
48	2月14日	死亡	侯*宾	男	67	律师	山东	突发疾病	
49	2月14日	死亡	民众	男			云南	猝死	
50	2月15日	死亡	越*唐僧	女	37	网红博主	河南	心梗	
51	2月15日	死亡	许*群	女	45	律师	天津	因病去世	
52	2月15日	死亡	诗*	女	20	歌手	北京	中枢神经疾病	
53	2月15日	死亡	薛*艳	女	53	教授	吉林	因病去世	体制内
54	2月16日		民众	男				突发疾病	

媒体报道因病死亡及发病事件集合的异常结构统计分析研究

55	2月17日	死亡	闻*善	男	63	艺术家	浙江	因病去世	
56	2月17日	死亡	付*堂	男	62	国企高管	陕西	因病去世	体制内
57	2月17日	死亡	杨*	男	55	教授	黑龙江	猝死	体制内
58	2月17日	死亡	邝*伟	男	58	教授	上海	因病去世	体制内
59	2月18日	死亡	许*	男	55	企业家	山东	突发疾病	
60	2月18日	死亡	安*洛桑	男	39	歌手	西藏	肺结核	
61	2月18日		民众					突发心脏病	
62	2月19日	死亡	李*	女	37	律所行政	江苏	因病去世	
63	2月19日	死亡	娄*勇	男	38	博士	贵州	猝死	
64	2月20日	死亡	王*初	男	54	警察	四川	突发疾病	体制内
65	2月20日	死亡	刘*波	男	55	企业家	黑龙江	因病去世	
66	2月21日	死亡	方*同	男	41	音乐人	香港	爆肺	
67	2月21日	死亡	民众	女	52		四川	脑梗	
68	2月22日	死亡	覃*	女	48	警察	湖南	突发疾病	体制内
69	2月22日	死亡		女	36	主播	河南	猝死	
70	2月22日	死亡	祝*川	男	44	教授	辽宁	突发疾病	体制内
71	2月23日	死亡	石*	男	62	教授	北京	心梗	体制内
72	2月23日	死亡	曾*	男	54	校长	海南	因病去世	体制内
73	2月23日		民众	女	13	学生	广东	心脏骤停	
74	2月25日	死亡	阿*	男	28	网红博主	安徽	肿瘤癌症	
75	2月25日	死亡	吴*宾	男	62	工程师	四川	因病去世	体制内
76	2月25日	死亡	猫*又	女	24	网红博主	安徽	因病去世	
77	2月26日	死亡	崔*华	男	48	律师	湖北	因病去世	
78	2月27日	死亡	尹*龙	男	54	律师	甘肃	因病去世	
79	2月27日	死亡	陈*运	女	38	网红博主	山东	肿瘤癌症	
80	3月1日	死亡	梁*	男	50	国企高管	天津	突发疾病	体制内
81	3月1日	死亡	赵*波	男	36	救援队员	河南	肿瘤癌症	
82	3月1日	死亡	李*明	男	50	教授	江苏	因病去世	体制内
83	3月2日	死亡	陈*奎	男	45	国企高管	辽宁	突发疾病	体制内
84	3月3日	死亡	徐*贤	女	46	律师	上海	因病去世	

媒体报道因病死亡及发病事件集合的异常结构统计分析研究

85	3月4日	死亡	廖*	男	56	网红博主	吉林	突发心脏病	
86	3月4日			男		飞行员	上海	抽搐	体制内
87	3月5日	死亡	刘*锋	男	48	教授	浙江	突发脑出血	体制内
88	3月6日	死亡	唐*	男	54	律师	四川	因病去世	
89	3月7日	死亡	叶*芳	女	56	教授	北京	因病去世	体制内
90	3月7日	死亡	叶*	男	53	律师	贵州	因病去世	
91	3月9日		民众	女			广东	抽搐	
92	3月9日	死亡	邓*光	男	66	演员	北京	心梗	
93	3月9日	死亡	沈*峰	男	49	医生	海南	突发疾病	体制内
94	3月11日	死亡	高*	男	31	律师	安徽	因病去世	
95	3月11日	死亡	陈*	男	51	教授	河南	肿瘤癌症	体制内
96	3月12日		民众	女	27		福建	突发脑出血	
97	3月12日	死亡	林*金	男	10	学生	四川	肿瘤癌症	
98	3月14日	死亡	陈*芹	男	59	武术家	河南	突发疾病	
99	3月14日	死亡	嘉*	女	12	学生	湖南	蛛网膜下腔出血	
100	3月16日	死亡	何*波	男	56	律师	广东	因病去世	
101	3月16日	死亡	云*法师	男	33	和尚	山西	心梗	
102	3月17日	死亡	李*	女	56	作家	安徽	突发心脏病	
103	3月18日	死亡	华*宇	男	43	律师	北京	突发疾病	
104	3月18日	死亡	王*	男	60	律师	贵州	因病去世	
105	3月19日	死亡	民众	女	34	药品销售	四川	猝死	
106	3月19日	死亡	吴*波	男	43	教授	重庆	因病去世	体制内
107	3月21日	死亡	杨*友	男	54	校长	黑龙江	因病去世	体制内
108	3月21日	死亡	张*朴	男	51	局长	北京	因病去世	体制内
109	3月22日	死亡	刘*远	男	32	电商研究专家	湖北	突发疾病	
110	3月23日	死亡	陈*	男	53	副市长	广东	心梗	体制内
111	3月28日	死亡	孙*丽	女	47	教授	黑龙江	因病去世	体制内
112	3月28日	死亡	朱*元	男	59	医生	江苏	猝死	体制内
113	3月29日	死亡	朱*	女	33	医生	江西	突发疾病	体制内

媒体报道因病死亡及发病事件集合的异常结构统计分析研究

114	3月29日	死亡	李*平	男	49		湖北	心梗	
115	3月30日		民众	男		货车司机		突发疾病	
116	4月1日	死亡	丁*	男	41	局长	黑龙江	心梗	体制内
117	4月1日	死亡	张*蕾	女	46	教授	河南	突发疾病	体制内
118	4月2日	死亡	杨*娜	女	38	网红博主	福建	低血糖	
119	4月3日	死亡	廖*	女	29	网红博主	湖北	肿瘤癌症	
120	4月4日	死亡	黄*玲	女	27	摄影师	广东	肿瘤癌症	
121	4月6日	死亡	陈*	男	35	医生	浙江	心脏骤停	体制内
122	4月7日	死亡	d*ta 牛蛙	男	38	网红博主	浙江	尿毒症	
123	4月9日	死亡	梁*昕	女	33	高官子女	香港	猝死	体制内
124	4月9日	死亡	李*波	男	41	教授	宁夏	突发疾病	体制内
125	4月9日	死亡	毛*国	男	66	退役军人	江苏	因病去世	体制内
126	4月11日	死亡	郑*杰	男	28	网红博主	甘肃	肿瘤癌症	
127	4月12日	死亡	谢*振	男	33	网红博主	广东	因病去世	
128	4月13日	死亡	杨*辉	男	53	企业家	广东	突发疾病	
129	4月13日	死亡	赵*毓	男	52	警察	山西	突发疾病	体制内
130	4月13日	死亡	孙*娜	女	23		山东	白血病	
131	4月13日	死亡	杜*华	女	50	医生	云南	阻塞性肺病	体制内
132	4月16日	死亡	单*彬	男	59	教授	山东	因病去世	体制内
133	4月17日	死亡	凡*	男	5		山东	免疫性脑炎	
134	4月18日	死亡	蔡*	女	36	网红博主	湖北	肿瘤癌症	
135	4月18日		民众	男	35		浙江	心梗	
136	4月18日	死亡	吴*娇	女	41	区长	海南	突发疾病	体制内
137	4月18日	死亡	李*玮	女	45	教师	江苏	因病去世	体制内
138	4月20日	死亡	游*	男	57	国企高管	广东	心梗	体制内
139	4月20日	死亡	宋*琪	女	20	网红博主	江西	肿瘤癌症	
140	4月21日	死亡	串*	男	39	网红博主	河南	突发疾病	
141	4月21日	死亡	李*才	男	56	教授	北京	因病去世	体制内
142	4月22日	死亡	小*	男	24	网红博主	四川	白血病	

媒体报道因病死亡及发病事件集合的异常结构统计分析研究

143	4月26日	死亡	修*	男	68	校长	天津	突发疾病	体制内
144	4月28日	死亡	小*哥	男	33	网红博主	四川	肿瘤癌症	
145	4月29日	死亡	徐*娥	女	62	教师	湖南	因病去世	体制内
146	4月30日	死亡	金*	女	43	主持人	上海	器官衰竭	体制内
147	4月30日		张*	男	51	明星	上海	心梗	
148	5月2日	死亡	蒲*胖	男	39	网红博主	四川	心脏骤停	
149	5月2日	死亡	周*	女	57	作家	上海	因病去世	体制内
150	5月2日		民众	男		司机	内蒙古	突发疾病	
151	5月3日	死亡	易*	男	45	大学副书记	江西	因病去世	体制内
152	5月6日	死亡	苟*	男	44	歌手	四川	猝死	
153	5月9日	死亡	刘*伟	男	41	教授	四川	因病去世	体制内
154	5月9日	死亡	张*平	女	52	医生	广东	猝死	体制内
155	5月10日	死亡	王*	男	51	救援队员	新疆	突发心脏病	
156	5月12日	死亡	陆*良	男	64	医师	上海	因病去世	体制内
157	5月12日	死亡	庄*	男	62	企业家	上海	猝死	
158	5月12日	死亡	晁*	女	38	网红博主	辽宁	银屑病肝病	
159	5月14日	死亡	谭*光	男	61	律师	广东	突发疾病	
160	5月14日	死亡	吴*丈夫	男	47	富豪		因病去世	
161	5月16日	死亡	郭*	女	40	党支部书记	北京	因病去世	体制内
162	5月16日	死亡	刘*	女	44	教授	浙江	因病去世	体制内
163	5月16日	死亡	尹*铭	男	45	教授	江苏	心脏骤停	体制内
164	5月17日	死亡	朱*媛	女	51	明星	北京	肿瘤癌症	
165	5月17日	死亡	孙*海	男	54	救援队员	云南	心梗	
166	5月18日	死亡	马*	男	51	导演	北京	突发疾病	
167	5月18日	死亡	张*	女	41	编审	北京	因病去世	体制内
168	5月20日	死亡	民众	男	59		福建	突发疾病	
169	5月21日	死亡	戴*	女	56	编辑	上海	肿瘤癌症	体制内
170	5月21日	死亡	王*梅	女	44	司法警官 教师	黑龙江	肿瘤癌症	体制内
171	5月24日	死亡	田*	男	60	外企高管	上海	因病去世	

媒体报道因病死亡及发病事件集合的异常结构统计分析研究

172	5月27日	死亡	万*	男	50	警察	湖北	猝死	体制内
173	5月27日	死亡	翟*	男	55	国企高管	北京	心梗	体制内
174	5月27日	死亡	叶*	男	33	考古研究员	广东	突发疾病	体制内
175	5月29日	死亡	方*东	男	59	政协副主席	天津	因病去世	体制内
176	5月31日	死亡	唐*	男	53	医生	湖南	因病去世	体制内
177	5月31日	死亡	沈*书生	男	39	网红博主	辽宁	突发脑出血	
178	6月1日	死亡	许*	男	49	教授	上海	因病去世	体制内
179	6月1日	死亡	景*刚	男	48	网红博主	山西	心梗	
180	6月1日		民众	男	26		广东	突发脑出血	
181	6月2日	死亡	段*	男	48	歌手	江西	突发脑出血	
182	6月3日	死亡	岳*	男	50	艺术家	上海	因病去世	
183	6月3日	死亡	侯*丽	女	34	网红博主	河南	脑梗	
184	6月4日	死亡	梁*妮	女	38	钢琴教师	广东	肿瘤癌症	
185	6月5日	死亡	赵*溥	男	61	科学家	北京	因病去世	体制内
186	6月5日	死亡	吴*星	男	37	研究员	浙江	突发疾病	体制内
187	6月6日	死亡	李*祥	男	66	厨师	辽宁	因病去世	
188	6月7日	死亡	肖*	女	55	作家	北京	因病去世	
189	6月8日	死亡	夏*原	男	50	教授	湖南	突发疾病	体制内
190	6月9日	死亡	大*评车	男	40	网红博主	天津	突发疾病	
191	6月10日	死亡	王*	男	35	警察	河南	突发心脏病	体制内
192	6月11日	死亡	赵*芳	男	39	教师	河南	渐冻症	体制内
193	6月12日	死亡	闻*宇	男	45	教授	北京	突发心脏病	体制内
194	6月13日	死亡	天*	男	47	网红博主	山西	心梗	
195	6月13日	死亡	肉*	女	35	网红博主	陕西	肿瘤癌症	
196	6月14日	死亡	吴*	男	51	相声演员	天津	猝死	
197	6月15日	死亡	孙*伟	男	38	救援队员	江苏	因病去世	
198	6月16日	死亡	冷*海	男	62	情报专家	北京	因病去世	体制内
199	6月17日	死亡	咎*程	男	30		天津	白血病	
200	6月17日	死亡	韩*涛	男	60	校长	河南	因病去世	体制内

201	6月18日	死亡	健*	男	51	网红博主	江苏	猝死	
202	6月18日	死亡	民众	男	55		浙江	心脏骤停	
203	6月19日	死亡	李*宝	男	69	运动员	广东	猝死	体制内
204	6月19日		民众	女	34		河南	血管阻塞	
205	6月20日	死亡	乌*鸣	男	68	党委书记	江苏	因病去世	体制内
206	6月20日	死亡	雯*	女	20	网红博主	山东	肿瘤癌症	
207	6月20日	死亡	唐*来	男	56	教授	重庆	突发脑出血	体制内
208	6月21日		马*涛	男	63	明星		突然倒地	
209	6月21日	死亡	张*	男	56	国企高管	山东	突发疾病	体制内
210	6月22日	死亡	冉*斐	男	54	教授	河南	因病去世	体制内
211	6月22日	死亡	少*江	男	38	空乘		肿瘤癌症	体制内
212	6月23日	死亡	马*	男	47	网红博主	河北	心梗	
213	6月23日		叶*	男	22	学生	陕西	淋巴瘤	
214	6月23日	死亡	静*	女	13	学生	云南	肿瘤癌症	
215	6月24日	死亡	方*华	男	48	副局长	安徽	突发脑出血	体制内
216	6月25日	死亡	巨*圣	女	44	演员	北京	因病去世	
217	6月26日	死亡	张*婷	女	24	网红博主	河南	白血病	
218	6月26日	死亡	殷*涵	男	37	教师	四川	因病去世	体制内
219	6月29日	死亡	民众	男		公交司机	湖南	突发疾病	
220	6月30日	死亡	淳*	男	55	教授	江西	突发疾病	体制内
221	7月1日	死亡	梁*丹	女	30	网红博主	广东	肿瘤癌症	
222	7月1日	死亡	二*兄	男	38	网红博主	河南	肿瘤癌症	
223	7月1日	死亡	小*妮	女	32	网红博主	山东	肿瘤癌症	
224	7月1日		民众	男	26		江苏	突发脑出血	
225	7月2日	死亡		男	34	银行技术人员		突发脑出血	
226	7月3日	死亡	民众	女	30		广东	猝死	
227	7月3日	死亡	吴*玲	男	48	企业家	北京	突发疾病	
228	7月4日	死亡	阿*	男	25	网红博主	山西	白血病	
229	7月6日	死亡	民众	男			山东	突发疾病	

媒体报道因病死亡及发病事件集合的异常结构统计分析研究

230	7月7日	死亡	傅*涌	男	59	学者	浙江	心脏病	
231	7月8日	死亡	民众	男	15	学生	山西	心脏骤停	
232	7月9日		民众	女	31		湖北	器官衰竭	
233	7月10日	死亡	张*	男	52	警察	四川	突发疾病	体制内
234	7月10日		民众	男	19	学生	河南	肿瘤癌症	
235	7月11日	死亡	达*法师	男	51	方丈	天津	心梗	
236	7月11日	死亡	唐*健	男	60	企业家	湖南	突发疾病	
237	7月12日	死亡	冯*彬	男	57	研究部副部长	北京	因病去世	体制内
238	7月12日	死亡	李*刚	男	48	基金经理	上海	突发疾病	
239	7月13日	死亡	于*晶	男	67	教授	吉林	因病去世	体制内
240	7月13日	死亡	郭*峰	男	41	网红博主	陕西	心梗	
241	7月14日	死亡	三*	男	55	网红博主	山西	突发疾病	
242	7月15日	死亡	肖*	女	27	网红博主	广东	心梗	
243	7月15日		民众	男	50	司机	广东	心脏骤停	
244	7月15日	死亡	周*军	男	55	保安	陕西	心梗	
245	7月16日	死亡	段*雷	男	56	艺术家	广西	因病去世	
246	7月17日	死亡	李*	男	63	副院长	广东	因病去世	体制内
247	7月17日	死亡	李*芳	女	57	教师	湖北	因病去世	体制内
248	7月18日		白*	女	31	演员	江苏	突发疾病	
249	7月18日	死亡	何*锋	男	60	教授	天津	突发疾病	体制内
250	7月18日	死亡	吴*波	男	55	警察	湖北	突发疾病	体制内
251	7月18日	死亡	杨*林	男	55	救援队员	黑龙江	突发疾病	
252	7月19日	死亡	民众	男	50			猝死	
253	7月19日	死亡	李*瑞	男	23	学生	四川	肿瘤癌症	
254	7月19日		民众	男			山东	猝死	
255	7月20日	死亡	杨*跃	男	62	退役军人	云南	因病去世	体制内
256	7月21日	死亡	胡*彬	男	66	教授	湖南	因病去世	体制内
257	7月21日		民众	男	5	儿童	浙江	肿瘤癌症	
258	7月22日	死亡	民众	男	45		江苏	心脏骤停	



媒体报道因病死亡及发病事件集合的异常结构统计分析研究

259	7月22日	死亡	杨*杰	男	42	研究员	北京	因病去世	体制内
260	7月22日	死亡	王*萍	女	45	志愿者秘书长	湖北	肿瘤癌症	体制内
261	7月23日	死亡	王*瑜	男	55	厅级官员	青海	突发疾病	体制内
262	7月23日	死亡	余*丽	女	34	歌手	福建	突发脑出血	
263	7月23日	死亡	贾*群	男	56	教授	江苏	因病去世	体制内
264	7月23日	死亡	杨*	女	21	学生	四川	肿瘤癌症	
265	7月24日		民众	男	10		河南	肿瘤癌症	
266	7月25日	死亡	朱*	男	50	演员	上海	因病去世	体制内
267	7月25日	死亡	李*卿	男	53	律师	江苏	突发疾病	
268	7月25日	死亡	陈*嘉	男	57	协会会长	广东	因病去世	
269	7月28日	死亡	张*生	男	62	教授	江苏	突发疾病	体制内
270	7月28日	死亡	师*	男	47	警察	黑龙江	因病去世	体制内
271	7月29日	死亡	张*	男	47	诗人	贵州	因病去世	
272	7月29日	死亡	雷*伟	男	34	警察	山西	突发心脏病	体制内
273	7月30日	死亡	刘*江	男	65	副市长	吉林	因病去世	体制内
274	7月30日	死亡	张*国	男	61	国企高管	北京	因病去世	体制内
275	7月30日	死亡	民众	男	22		四川	突发疾病	
276	7月31日		民众	女	6	儿童	广东	脑梗	
277	8月2日	死亡	马*威	男	42	教师	广东	猝死	体制内
278	8月4日		民众	男	54		黑龙江	突发疾病	
279	8月4日	死亡	章*禹	男	54	副厅长	浙江	因病去世	体制内
280	8月5日	死亡	魏*	男	54	教师	黑龙江	突发疾病	体制内
281	8月6日	死亡	余*	男	50	医生	四川	突发疾病	体制内
282	8月6日	死亡	姚*江	男	48	救援队理事	四川	因病去世	
283	8月6日		民众	男				脑梗	
284	8月6日		民众	女	11	学生	安徽	脑梗	
285	8月7日	死亡	刘*阳	男	38	教授	广东	心梗	体制内
286	8月7日	死亡	姚*兰	女	23	学生	湖南	突发疾病	
287	8月8日	死亡	民众	女	14	学生	湖南	心梗	

媒体报道因病死亡及发病事件集合的异常结构统计分析研究

288	8月8日	死亡	朴*	男	35	歌手	新疆	猝死	
289	8月9日	死亡	解*娇	女	48	歌手	安徽	肿瘤癌症	
290	8月9日	死亡	常*剑	男	35	网红博主	云南	肿瘤癌症	
291	8月10日		胡*	男	26	运动员	黑龙江	心脏骤停	
292	8月10日	死亡	挂*少年	男	18	学生	四川	因病去世	
293	8月11日		民众	女	24		广东	肿瘤癌症	
294	8月11日	死亡	张*	女	31	网红博主	吉林	肿瘤癌症	
295	8月11日	死亡	杨*斌	男	43	明星	香港	猝死	
296	8月11日	死亡	王*海	男	53	教师	辽宁	心梗	体制内
297	8月11日	死亡	汪*福	男	65	教授	安徽	因病去世	体制内
298	8月11日	死亡	小*果丈夫	男	44	网红博主	山西	突发脑出血	
299	8月11日		民众	男	18	学生	安徽	白血病	
300	8月12日	死亡	张*艳	女	38	研究员	浙江	因病去世	体制内
301	8月12日		民众	男				突发疾病	
302	8月12日		民众		13	学生	福建	肿瘤癌症	
303	8月12日		民众		8	学生	福建	肿瘤癌症	
304	8月13日	死亡	糖*	女	27	网红博主	辽宁	突发脑出血	
305	8月13日	死亡	张*宇	男	52	教授	辽宁	突发心脏病	体制内
306	8月13日	死亡	王*宇	男	43	网红博主	辽宁	肿瘤癌症	
307	8月13日	死亡	于*宁	男	56	医生	北京	突发疾病	体制内
308	8月14日	死亡	圆*	男	19	网红博主	山东	肿瘤癌症	
309	8月14日	死亡	毛*军	男	67	作家	北京	因病去世	
310	8月14日	死亡	谷*华	男	55	主持人	浙江	糖尿病	体制内
311	8月14日	死亡	民众	女	13	学生	上海	猝死	
312	8月14日	死亡	梦*	女	19	网红博主	山东	肿瘤癌症	
313	8月15日	死亡	韦*勇	男	52	音乐家	辽宁	肿瘤癌症	
314	8月15日	死亡	李*	男	49	企业家	浙江	因病去世	
315	8月15日	死亡	黄*丹	女	35	医生	北京	肿瘤癌症	体制内
316	8月16日	死亡	史*尔	男	67	社会工作	湖南	因病去世	体制内

媒体报道因病死亡及发病事件集合的异常结构统计分析研究

317	8月16日	死亡	内*飞鱼	男	43	影评人	云南	突发疾病	
318	8月16日	死亡	肖*海	男	34	医生	安徽	猝死	体制内
319	8月17日	死亡	王*兵	男	63	市委主任	安徽	突发疾病	体制内
320	8月17日	死亡	好*艳丽	女	31	网红博主	湖北	肿瘤癌症	
321	8月17日		民众	男	28		江苏	心脏骤停	
322	8月18日	死亡	盛*儒	男	48	企业家	香港	肿瘤癌症	
323	8月18日		辛*	男	35	网红博主	广东	肺功能衰退	
324	8月18日	死亡	丁*庆	男	46	警察	浙江	肿瘤癌症	体制内
325	8月18日	死亡	杨*美	女	42	网红博主	江西	肿瘤癌症	
326	8月20日	死亡	梁*旗	男	63	教授	陕西	因病去世	体制内
327	8月20日	死亡	余*丽	女	32	网红博主	广东	肿瘤癌症	
328	8月20日	死亡	林*阳	男	44	企业家	浙江	猝死	
329	8月20日		民众	女	17	学生	江苏	免疫、血管病	
330	8月20日	死亡	韩*莹	女	45	教师	江西	因病去世	体制内
331	8月21日	死亡	王*	男	55	教授	上海	肺病	
332	8月21日	死亡	千*惠	女	62	明星	北京	猝死	
333	8月22日		民众	男			浙江	突发疾病	
334	8月22日	死亡	张*萱	女	11	学生		肿瘤癌症	
335	8月22日	死亡	王*静	女	30	网红博主	广西	白血病	
336	8月22日	死亡	吴*东	男	60	人大委员	浙江	心梗	体制内
337	8月22日	死亡	高*	男	33	教师	北京	猝死	体制内
338	8月24日	死亡	苏*	男	40	期货交易员	山东	心梗	
339	8月24日		吕*贤	男	59	明星	香港	肺部细菌感染	
340	8月25日	死亡	姚*杉	女	28	网红博主	辽宁	肿瘤癌症	
341	8月25日	死亡	美*	女	28	安检员	辽宁	肿瘤癌症	
342	8月25日		张*颖	女	41	明星	北京	免疫系统异常	
343	8月26日	死亡	尹*龙	男	60	企业家	安徽	猝死	
344	8月26日	死亡	诺*妈妈	女	39	网红博主	山东	脑出血	

媒体报道因病死亡及发病事件集合的异常结构统计分析研究

345	8月26日		民众	男	0.5			耶氏肺孢子菌	
346	8月27日	死亡	周*松	男	48	警察	湖北	突发疾病	体制内
347	8月27日	死亡	王*	男	32	网红博主	甘肃	肿瘤癌症	
348	8月27日	死亡	王*	男	46	教师	黑龙江	因病去世	体制内
349	8月27日	死亡	甘*姐姐弟	男	17	学生	广西	白血病	
350	8月27日		民众	男		公交车司机	广西	突发疾病	
351	8月29日		民众	男	47	修理工	江苏	脑梗	
352	8月29日	死亡	韩*强	男	54	组织部长	辽宁	因病去世	体制内
353	8月29日		民众	男	40		广东	心脏骤停	
354	8月30日	死亡	陈*成	男	58	副院长	福建	因病去世	体制内
355	8月30日		小*	女	24	演员		肿瘤癌症	
356	8月30日	死亡	赵*勇	男	52	国企高管	天津	猝死	体制内
357	8月30日		民众	男	28		广东	心脏骤停	
358	8月30日	死亡	付*锐	男	39	商会会长	浙江	心梗	
359	8月30日	死亡	李*奇	男	68	少将	北京	因病去世	体制内
360	8月30日	死亡	向*	男	35	退役军人	重庆	肿瘤癌症	体制内
361	8月30日	死亡	民众	男	21	学生	湖南	肿瘤癌症	
362	8月31日	死亡	白*	男	60	国企高管	北京	因病去世	体制内
363	9月1日	死亡	岛*	男	69	教授	北京	因病去世	体制内
364	9月1日	死亡	孔*	男	59	编审	北京	因病去世	体制内
365	9月1日	死亡	邱*良	男	63	企业家	广东	心梗	
366	9月2日		民众	男	15	学生	河南	肿瘤癌症	
367	9月2日	死亡	龚*华	男	61	医生	广东	因病去世	体制内
368	9月2日	死亡	黄*新	男	58	企业家	广东	因病去世	
369	9月2日	死亡	富*	男	42	网红博主	北京	肿瘤癌症	
370	9月3日	死亡	曲*佐	男	55	教师	辽宁	因病去世	体制内
371	9月3日	死亡	米*风	男	66	院长	陕西	因病去世	体制内
372	9月3日	死亡	郑*收	男	47	国企高管	北京	因病去世	体制内
373	9月3日	死亡	赵*鸣	男	66	教授	北京	因病去世	体制内

媒体报道因病死亡及发病事件集合的异常结构统计分析研究

374	9月5日		民众	男				脑梗	
375	9月5日		民众	男	58	职员	浙江	脑梗	
376	9月5日	死亡	香*	女	35	网红博主	天津	肿瘤癌症	
377	9月6日	死亡	游*庚	男	38	企业家	江西	心肌炎	
378	9月6日		民众	男	40			心梗	
379	9月6日		民众	男	20	学生	重庆	猝死	
380	9月6日	死亡	陈*波	男	36		四川	心梗	
381	9月7日		王*鑫	男	36	演员	上海	心脏病	
382	9月7日	死亡	潘*铭	男	43	书法家	广东	突发疾病	
383	9月7日	死亡	农*细妹	女	46	网红博主	江西	突发脑出血	
384	9月7日	死亡	刘*白	女	21		江西	白血病	
385	9月7日		民众	男	32		江苏	心梗	
386	9月8日	死亡	黄*梅	女	52	教师	四川	肿瘤癌症	体制内
387	9月8日	死亡	佟*雨	女	37	医生	湖南	急性贫血	体制内
388	9月8日		民众	男	65		内蒙古	脑梗	
389	9月9日	死亡	徐*峰	男	49	企业家	湖南	突发疾病	
390	9月10日		梁*文	男	54	明星	香港	带状疱疹	
391	9月10日	死亡	张*辉	男	67	企业家	江苏	因病去世	
392	9月10日	死亡	诸*平平	男	62	基金会理事	北京	因病去世	体制内
393	9月10日	死亡	王*兰	女	50	网红博主	河南	肿瘤癌症	
394	9月11日		民众	男	55		河北	心梗	
395	9月11日		民众	男	17	学生	天津	倒地昏迷	
396	9月11日		民众	男			湖北	心脏骤停	
397	9月12日	死亡	小*乐	男	0.65	儿童	浙江	心脏病	
398	9月12日		民众	男	32	财务	福建	心梗	
399	9月12日	死亡	贺*天	男	47	网红博主	安徽	渐冻症	
400	9月12日	死亡	刘*华	男	56	企业家	江苏	突发疾病	
401	9月13日		民众	男			湖北	心脏骤停	
402	9月13日	死亡	修*炎	男	42	相声演员	北京	心脏衰竭	

媒体报道因病死亡及发病事件集合的异常结构统计分析研究

403	9月13日		民众	男	21		四川	抽搐	
404	9月13日		民众	女				突发呼吸急促	
405	9月13日		民众	男		学生	湖北	心跳骤停	
406	9月13日	死亡	王*芹	女	57	志愿者	江苏	突发脑出血	
407	9月14日	死亡	民众	男	8	学生	湖南	肿瘤癌症	
408	9月14日	死亡	勇*饭饭	女	21	网红博主	广东	肿瘤癌症	
409	9月15日	死亡	梁*培	男	61	医生	海南	因病去世	体制内
410	9月15日	死亡	余*凯	男	57	医生	湖北	突发疾病	体制内
411	9月15日	死亡	李*军	男	44	教师	湖南	因病去世	体制内
412	9月15日	死亡	刘*平	男	51	跑友	北京	猝死	
413	9月16日		民众	女	59		浙江	肺栓塞	
414	9月17日	死亡	饥*	男	24	网文作家		猝死	
415	9月18日	死亡	李*	男	69	外企高管	北京	突发脑出血	
416	9月18日	死亡	赵*	男	40	企业家	云南	心梗	
417	9月19日	死亡	李*梅	女	59	医生	北京	糖尿病	
418	9月20日	死亡	林*为	男	59	主任	广东	突发疾病	体制内
419	9月20日	死亡	闵*锋	男	32	科长	湖南	因病去世	体制内
420	9月21日	死亡	胡*乔	男	43	教授	安徽	突发疾病	体制内
421	9月21日	死亡	张*	男	57	院长	上海	因病去世	体制内
422	9月21日	死亡	大*	男	46	跑友	吉林	肿瘤癌症	
423	9月21日	死亡	敖*尔	男	36	网红博主	内蒙古	因病去世	
424	9月22日	死亡	民众	男	40	司机	安徽	猝死	
425	9月22日	死亡	朱*星	男	53	教授	浙江	因病去世	体制内
426	9月22日	死亡	郭*龙	男	46	教师	陕西	心梗	体制内
427	9月22日	死亡	具*元	男	56	教师	北京	因病去世	体制内
428	9月23日	死亡	李*刚	男	56	救援队员	北京	因病去世	
429	9月23日		蒋*宇	男	21	学生	四川	肿瘤癌症	
430	9月24日	死亡	蔡*	男	62	人大主任	云南	因病去世	体制内
431	9月24日	死亡	黄*田	男	48	教师	重庆	突发脑出血	体制内

媒体报道因病死亡及发病事件集合的异常结构统计分析研究

432	9月25日	死亡	孔*悦	女	32	教师	北京	肿瘤癌症	体制内
433	9月25日	死亡	丁*涛	男	43	教师	北京	因病去世	体制内
434	9月25日	死亡	游*	男	38	教授	上海	因病去世	体制内
435	9月26日	死亡	大*	女	22	网红博主	云南	肿瘤癌症	
436	9月27日	死亡	段*楠	男	42	警察	安徽	肿瘤癌症	体制内
437	9月27日		民众	女	27		湖南	心梗	
438	9月27日		民众	男		船员	福建	突发脑出血	
439	9月27日		民众	女	37			突发心脏病	
440	9月28日	死亡	陈*旭	男	69	国企高管	北京	因病去世	体制内
441	9月28日	死亡	林*江	男	19	学生	江西	肿瘤癌症	
442	9月29日	死亡	郑*晴	女	35	教师	江西	因病去世	体制内
443	9月29日	死亡	何*勇	男	58	副市长	宁夏	因病去世	体制内
444	10月1日	死亡	抗*麦子	女	34	网红博主	山东	肿瘤癌症	
445	10月1日		民众	男	39		江苏	心血管破裂	
446	10月1日	死亡	王*轩	男	61	记者	广东	因病去世	体制内
447	10月2日		民众	男			广东	呼吸困难	
448	10月2日		民众	男			北京	突发心脏病	
449	10月2日		民众	女	50		浙江	心梗	
450	10月2日	死亡	郭*峰	男	51	党委书记	河南	突发疾病	体制内
451	10月3日		民众	女			山东	突发脑出血	
452	10月3日		民众				浙江	突发心脏病	
453	10月3日	死亡	曾*	男	49	企业家	上海	血管瘤破裂	
454	10月3日	死亡	余*刚	男	57	教授	宁夏	因病去世	体制内
455	10月4日	死亡	民众	男	41	外卖员	湖北	心力衰竭	
456	10月5日		民众	男	47		广西	脑梗	
457	10月6日		民众	男			辽宁	心梗	
458	10月6日	死亡	黄*姐	女	49	网红博主	重庆	肿瘤癌症	
459	10月6日	死亡	陈*文	男	58	警察	海南	突发疾病	体制内
460	10月6日	死亡	陈*权	男	41		四川	突然倒地	
461	10月7日		于*伟	男	51	教练	天津	带状疱疹	体制内

媒体报道因病死亡及发病事件集合的异常结构统计分析研究

462	10月7日	死亡	应*	男	46	歌手	北京	因病去世	
463	10月7日	死亡	徐*锁	男	54	教练	山东	因病去世	体制内
464	10月9日	死亡	王*武	男	44	警察	宁夏	心梗	体制内
465	10月10日	死亡	刘*	男	57	政治部主任	江西	因病去世	体制内
466	10月10日	死亡	郭*	男	40	救援队员	上海	心脏骤停	
467	10月10日	死亡	洛*群培	男	68	演员	西藏	因病去世	
468	10月10日	死亡	罗*	男	53	主持人	湖南	突发心脏病	体制内
469	10月10日		民众	女			浙江	心脏骤停	
470	10月11日	死亡	柠*	女	39	网红博主	重庆	肿瘤癌症	
471	10月11日		民众	男	19	学生	河南	心梗	
472	10月11日	死亡	张*	男	41	警察	江苏	突然晕倒	体制内
473	10月12日	死亡	柴*	男	59	教授	湖北	因病去世	体制内
474	10月12日	死亡	金*	男	57	教授	内蒙古	突发疾病	体制内
475	10月13日	死亡	侯*川	男	67	院长	四川	突发疾病	体制内
476	10月13日		民众	男	60		上海	心脏骤停	
477	10月13日		民众	男			湖北	呼吸骤停	
478	10月13日		民众	男			浙江	心脏骤停	
479	10月14日		民众	男			江苏	突发脑出血	
480	10月14日		民众	女	46		上海	突发脑出血	
481	10月14日		民众	男	49		上海	突发心血管疾病	
482	10月15日	死亡	贺*电	男	63	律师	湖南	因病去世	体制内
483	10月15日		民众	男	35	建筑工人	广东	突发脑出血	
484	10月15日	死亡	谢*	男	68	教授	北京	因病去世	体制内
485	10月16日	死亡	山*小赵	男	37	网红博主	山西	白血病	
486	10月16日	死亡	高*民	男	65	局长	北京	因病去世	体制内
487	10月16日	死亡	杨*维父亲	男	59	运动员家属	广东	因病去世	
488	10月16日		民众	男	20		黑龙江	突发心脏病	
489	10月17日		民众	男	43	企业主	浙江	心梗	
490	10月17日	死亡	莎*	女	50	网红博主	湖南	肿瘤癌症	



媒体报道因病死亡及发病事件集合的异常结构统计分析研究

491	10月17日	死亡	薛*华	男	51	教授	湖南	因病去世	体制内
492	10月17日	死亡	民众	男	51	矿工	辽宁	突发脑出血	
493	10月18日	死亡	呆*羊	女	22	网红博主	北京	肿瘤癌症	
494	10月18日	死亡	王*鹰	男		易学副会长	山东	因病去世	
495	10月19日	死亡	苗*臣	男	54	校长	山东	突发疾病	体制内
496	10月19日	死亡	赵*祝	男	69	艺术家	北京	因病去世	
497	10月19日		民众	男	26		湖北	心梗	
498	10月20日	死亡	民众	男	24	外卖员	贵州	猝死	
499	10月20日	死亡	高*	男	44	导演	河南	心梗	
500	10月20日	死亡	刘*斌	男	46	警察	陕西	突发疾病	体制内
501	10月21日	死亡	甄*强	男	59	明星	上海	突发心脏病	
502	10月21日	死亡	民众	男			广东	心梗	
503	10月21日	死亡	董*军	男	58	局长	北京	突发疾病	体制内
504	10月22日	死亡	袁*娟	女	38	网红博主	江西	因病去世	
505	10月22日	死亡	刘*革	男	59	人大主任	陕西	因病去世	体制内
506	10月22日	死亡	民众	男	62		山东	脑梗	
507	10月23日	死亡	王*	男	43	退役军人	湖北	猝死	体制内
508	10月23日		民众	男	20		湖南	脑梗	
509	10月23日		民众	男			重庆	肺栓塞	
510	10月23日		民众	男	28		浙江	心梗	
511	10月24日		辛*飞	男	45	网红博主	辽宁	抽搐	
512	10月24日	死亡	民众	男	50		河南	突发心脏病	
513	10月24日	死亡	杨*	男	64	教师	湖北	肿瘤癌症	体制内
514	10月25日	死亡	刘*霖	男	37	教授	湖南	突发疾病	体制内
515	10月25日	死亡	韩*	男	55	中医	陕西	心梗	
516	10月25日		宋*一	男	52	艺术家	北京	突发疾病	
517	10月25日	死亡	韦*申	男	69	院长	辽宁	因病去世	体制内
518	10月26日	死亡	刘*平	男	48	学者	江苏	因病去世	
519	10月26日	死亡	韦*先	男	45	警察	广西	突发疾病	体制内

媒体报道因病死亡及发病事件集合的异常结构统计分析研究

520	10月27日	死亡	袁*	男	40	警察	湖北	突发疾病	体制内
521	10月27日		民众	男			河南	心梗	
522	10月27日		民众	男	19	学生	河南	心梗	
523	10月27日		民众	女	30		浙江	突发疾病	
524	10月28日		民众	男	39	网约车司机	广东	突发脑出血	
525	10月28日	死亡	余*波	男	46	企业家	上海	突发疾病	
526	10月28日		民众	女			湖北	心脏骤停	
527	10月28日	死亡	谢*	男	66	摄影师	北京	因病去世	体制内
528	10月28日	死亡	苏*	男	48	财务总监	江苏	突发疾病	
529	10月29日	死亡	民众	男	41		江苏	脑梗	
530	10月29日		民众	男	25		广东	突发疾病	
531	10月29日	死亡	刘*	男	62	教授	北京	因病去世	体制内
532	10月29日		民众	男			浙江	心梗	
533	10月30日	死亡	颜*波	男	28	运动员	湖南	突发脑出血	体制内
534	10月30日	死亡	五*	男	51	网红博主	黑龙江	肿瘤癌症	
535	10月30日	死亡	民众	男	50	出租司机	四川	突发疾病	
536	10月30日	死亡			38	机场安全员	湖北	突发疾病	体制内
537	10月30日		民众	男				心梗	
538	10月30日		民众	男	19	学生	上海	器官衰竭	
539	10月31日	死亡	刘*民	男	69	企业家	山东	因病去世	
540	10月31日	死亡	民众	男	38	外卖员	山东	因病去世	
541	11月1日		民众	男	39	工人	浙江	心脏骤停	
542	11月1日		民众	男	44		广东	突发中风	
543	11月1日		民众	男	59		福建	心脏骤停	
544	11月1日		民众	男	17	学生	广西	器官衰竭	
545	11月2日		民众	女	11	学生	江苏	突发中风	
546	11月2日	死亡	民众	男		学生	江苏	猝死	
547	11月2日	死亡	王*	男	42	教师	上海	因病去世	体制内
548	11月2日	死亡	婷*打怪兽	女	11	网红博主	河南	肿瘤癌症	

媒体报道因病死亡及发病事件集合的异常结构统计分析研究

549	11月2日		民众	男	63	保安	广东	突发脑出血	
550	11月3日	死亡	王*斌	男	57	金融高管	上海	突发疾病	体制内
551	11月3日	死亡	王*祥	男	43	教师	安徽	突发疾病	体制内
552	11月3日		民众	男	14	学生	四川	呼吸骤停	
553	11月3日	死亡	瑞*宝贝	男	3	网红博主	山东	基因突变	
554	11月3日	死亡	姜*军	男	56	纪委书记	新疆	突发疾病	体制内
555	11月4日		民众	男		外卖员	湖北	突发疾病	
556	11月5日		民众	男	28		黑龙江	心梗	
557	11月5日	死亡	李*清	男	62	教授	甘肃	因病去世	体制内
558	11月6日		民众	男	40		湖北	心脏骤停	
559	11月7日		民众	男	27		河南	心血管狭窄	
560	11月7日		民众	男	21		湖北	心脏骤停	
561	11月7日	死亡	民众	男	14	学生	山东	猝死	
562	11月8日	死亡	民众	男			广东	突然倒地	
563	11月8日	死亡	宋*安	男	52	党委书记	山东	因病去世	体制内
564	11月8日	死亡	王*诚	男	48	校长	湖南	猝死	体制内
565	11月9日	死亡	严*	男	50	艺术家	北京	肝昏迷	
566	11月9日	死亡	余*如	男	45	跑友	浙江	猝死	
567	11月10日	死亡	王*华	男	69	企业家	陕西	因病去世	体制内
568	11月10日	死亡	赵*	男	66	工人	湖南	肿瘤癌症	
569	11月10日	死亡	徐*娟	女	41	教师	江苏	因病去世	体制内
570	11月10日		民众	男		保安	江苏	心脏骤停	
571	11月11日		民众	男	37		河南	脑梗	
572	11月11日	死亡	任*红	男	50	医生	湖北	心梗	体制内
573	11月11日		民众	男	37		河南	脑梗	
574	11月11日	死亡	民众	男	17	学生	宁夏	白血病	
575	11月12日	死亡	赵*乐	男	62	历史学家	香港	因病去世	
576	11月12日		民众	男	50		北京	突发倒地	
577	11月12日	死亡	尹*水	男	62	扶贫办书记	西藏	因病去世	体制内

媒体报道因病死亡及发病事件集合的异常结构统计分析研究

578	11月12日	死亡	林*	男	41	秘书长	广东	突发疾病	
579	11月12日	死亡	言*	男	48	医生	湖南	心梗	体制内
580	11月12日		民众	男	37	货车司机	甘肃	心梗	
581	11月12日		民众	男	47		江苏	心脏骤停	
582	11月12日		民众	男				突发疾病	
583	11月13日	死亡	民众	男	32		河北	心梗	
584	11月14日		民众	女	26		河南	呼吸困难	
585	11月14日		民众	女			陕西	突发疾病	
586	11月14日	死亡	李*东	男	39	武术家	湖北	心梗	
587	11月15日		民众	男			广东	心脏骤停	
588	11月15日	死亡	刘*浩	男	33	教师	山东	猝死	体制内
589	11月15日	死亡	豆*	男	52	医生	广东	因病去世	体制内
590	11月15日	死亡	成*东	男	38	网红博主	广东	肿瘤癌症	
591	11月16日	死亡	李*勇	男	49	教授	山东	突发疾病	体制内
592	11月16日	死亡	徐*师	男	30	律师	河南	突发疾病	
593	11月16日	死亡	谢*学	男	44	教师	安徽	因病去世	体制内
594	11月16日	死亡	痞*老妖	男	38	作家		心梗	
595	11月17日		民众	男	51		浙江	心梗	
596	11月17日	死亡	陈*	男	36	警察	湖北	突发脑出血	体制内
597	11月17日		民众	女				呼吸性碱中毒	
598	11月17日	死亡	王*	男	52	警察	辽宁	突发疾病	体制内
599	11月18日		民众	男	23		河南	心梗	
600	11月18日	死亡	巧*花艺	女	44	网红博主	湖北	心梗	
601	11月18日		民众	男		外卖员	湖北	心脏骤停	
602	11月18日	死亡	雷*平	男	46	教授	辽宁	因病去世	体制内
603	11月19日	死亡	宁*涛	男	44	教授	陕西	因病去世	体制内
604	11月19日	死亡	罗*峰	男	46	教授	陕西	因病去世	体制内
605	11月19日		民众	男	38		广东	心梗	
606	11月19日		民众				天津	突发疾病	

媒体报道因病死亡及发病事件集合的异常结构统计分析研究

607	11月19日	死亡	民众	男	31		广西	因病去世	
608	11月20日	死亡	蔡*孟	男	39	教师	广东	急性肝衰竭	体制内
609	11月20日	死亡	东*源哥	男	61	网红博主	辽宁	心梗	
610	11月20日	死亡	民众	男	47		湖南	心脏骤停	
611	11月20日		民众	女	57		湖北	心梗	
612	11月20日		民众	女			江苏	心脏骤停	
613	11月20日		民众	女	40		福建	心梗	
614	11月20日		民众	男	28		河南	器官衰竭	
615	11月20日	死亡	民众	男	51		湖北	突发疾病	
616	11月20日		民众	女	20		贵州	心脏骤停	
617	11月20日	死亡	兰*生	男	39	记者	浙江	肿瘤癌症	体制内
618	11月20日		民众	男	28		河南	器官衰竭	
619	11月21日		民众	女	40		广东	心梗	
620	11月21日	死亡	陈*	男	44	演员	四川	突发脑出血	
621	11月21日	死亡	黎*毅	男	16	学生	广东	心肌病	
622	11月22日	死亡	林*	男	43	律师	湖北	猝死	
623	11月22日	死亡	宁*	男	64	教授	北京	突发疾病	体制内
624	11月22日	死亡	李*	女	52	作家	江苏	因病去世	
625	11月22日		民众	男				突发疾病	
626	11月23日	死亡	李*伟	男	36	救援队员	山西	突发疾病	
627	11月23日		民众	男	40	司机	福建	血管破裂	
628	11月24日	死亡	陈*安	男	66	企业家	香港	因病去世	
629	11月24日	死亡	民众	男	38		河南	突发心脏病	
630	11月24日	死亡	王*	男	42	教师	山西	因病去世	体制内
631	11月24日		民众	男	30		广东	静脉血栓	
632	11月24日		民众	男	20	学生	浙江	肺脓肿	
633	11月25日	死亡	刘*	男	62	美协主席	河南	因病去世	体制内
634	11月25日	死亡	高*全	男	53	警察	湖北	突发疾病	体制内
635	11月25日		民众	男	49	公交司机	四川	突发疾病	
636	11月25日	死亡	赵*磊	男	44	教师	山东	心梗	体制内

637	11月26日		民众	男			北京	心脏骤停	
638	11月26日	死亡	贾*博	男	69	相声演员	辽宁	因病去世	
639	11月26日		民众	男			内蒙古	突发疾病	
640	11月27日	死亡	刘*	男	49	教师	安徽	突发疾病	体制内
641	11月28日		民众	男	12	学生	福建	高血压	
642	11月28日		民众	男	58		浙江	脑梗	
643	11月28日		民众	男	35		浙江	动脉血栓	
644	11月29日	死亡	民众	男	57		河南	突发疾病	
645	11月29日			女	50	教师	浙江	肿瘤癌症	体制内
646	11月30日		民众	女	49		浙江	突发脑出血	
647	11月30日	死亡	邓*娟	女	33	村干部	广西	因病去世	体制内
648	11月30日	死亡	丁*华	男	65	艺术家	江苏	因病去世	
649	11月30日		民众	男	38		河南	心梗	
650	11月30日		民众	女	10	学生	河北	突发心脏病	
651	11月30日	死亡	欧*	男	44	企业家	广东	因病去世	
652	11月30日	死亡	汤*	女	41	网红博主	贵州	肿瘤癌症	
653	11月30日		民众	女	12	学生	安徽	心脏骤停	
654	12月1日		肖*妮	女	28	演员	吉林	植物人	
655	12月1日	死亡	谢*明	男	53	企业家	湖南	因病去世	
656	12月1日		民众	男	54		上海	突然倒地	
657	12月1日	死亡	民众	男	16	学生	广东	猝死	
658	12月2日	死亡	谢*秋	女	55	企业家	福建	因病去世	
659	12月2日	死亡	张*艳	女	48	教授	辽宁	因病去世	体制内
660	12月2日	死亡	民众	女	16	学生	河北	猝死	
661	12月2日	死亡	民众	女	1	儿童	广西	突发疾病	
662	12月2日	死亡	隋*杭	男	18	学生	河南	白血病	
663	12月2日		民众	男		渔民	海南	突发心脏病	
664	12月2日		民众	男	36		山东	肿瘤癌症	
665	12月2日		民众	男			上海	心梗	
666	12月3日	死亡	王*浩	男	16	学生	重庆	肿瘤癌症	

媒体报道因病死亡及发病事件集合的异常结构统计分析研究

667	12月3日	死亡	李*	男	47	跑友	湖北	心梗	
668	12月4日		民众	男	36		广东	心梗	
669	12月4日	死亡	孙*梅	女	49	教师	江苏	突发疾病	体制内
670	12月4日	死亡	全*	男	51	警察	贵州	突发疾病	体制内
671	12月4日	死亡	李*	男	36	救援队员	重庆	因病去世	
672	12月5日	死亡	王*析	女	36	企业家	安徽	肿瘤癌症	
673	12月5日		民众	男	13	学生	山东	心脏骤停	
674	12月5日		民众	男	43		广东	突发疾病	
675	12月5日	死亡	褚*云	女	31	教师	上海	肿瘤癌症	体制内
676	12月5日	死亡	谢*明	男	59	医生	浙江	心梗	体制内
677	12月5日	死亡	林*	男	60	警察	安徽	突发心脏病	体制内
678	12月6日		民众	女	6	儿童	河南	肿瘤癌症	
679	12月6日		民众	男				心梗	
680	12月6日	死亡	朱*杰	男	22	副秘书长	河南	因病去世	
681	12月7日	死亡	李*	女	69	工人	湖北	肿瘤癌症	
682	12月7日		民众	男		跑友		突然倒地	
683	12月7日		民众	男	50		浙江	心脏骤停	
684	12月7日	死亡	郭*财	男	69	企业家	上海	因病去世	
685	12月7日		民众	男			广东	心脏骤停	
686	12月7日		民众	男			陕西	心梗	
687	12月8日	死亡	卢*	男	23		四川	因病去世	
688	12月8日	死亡	史*东	男	47	企业家	山东	突发脑出血	
689	12月8日	死亡	殷*文	男	58	副院长	上海	因病去世	体制内
690	12月8日		民众	男	30		黑龙江	血管破裂	
691	12月8日		民众	男				心梗	
692	12月9日	死亡	张*珍	女	50	妇联主任	河北	因病去世	体制内
693	12月9日	死亡	耿*	男	49	教授	北京	因病去世	体制内
694	12月9日	死亡	林*	男	65	教授	广东	因病去世	体制内
695	12月9日		张*浩	男	20	学生	河北	白血病	
696	12月10日		民众	男			福建	突发脑出血	

媒体报道因病死亡及发病事件集合的异常结构统计分析研究

697	12月10日	死亡	陈*印	男	55	企业家	辽宁	突发疾病	
698	12月10日	死亡	民众	女	20	学生	河南	白血病	
699	12月10日		民众	女			湖北	突发心脏病	
700	12月10日	死亡	民众	男	29		贵州	猝死	
701	12月11日		民众	女	32	网约车司机	广东	脑梗	
702	12月11日		民众	男	20	学生	陕西	链球菌感染	
703	12月11日		民众	女			山东	突发疾病	
704	12月11日	死亡	民众	男	15	学生	河南	肿瘤癌症	
705	12月11日	死亡	民众	男	50		江西	心梗	
706	12月11日	死亡	龚*涵	女	26	护士	湖南	肿瘤癌症	体制内
707	12月11日	死亡	民众	女		学生	贵州	突发疾病	
708	12月11日	死亡	民众	女	19	学生	湖北	突发中风	
709	12月11日	死亡	卢*林	女	42	院长助理	浙江	因病去世	体制内
710	12月12日	死亡	民众	男	55		广西	肺炎	
711	12月12日	死亡	李*沧	男	49	救援队员	山东	突发心脏病	
712	12月12日		民众	男		学生	浙江	呼吸骤停	
713	12月12日		民众	女		学生	山东	突发疾病	
714	12月12日		民众	女			湖北	突发癫痫	
715	12月12日	死亡	马*刚	男	40	法官	宁夏	突发心脏病	体制内
716	12月12日			男		教师	安徽	心梗	体制内
717	12月13日		民众	男	19	学生	湖北	脑梗	
718	12月13日	死亡	何*	女	61	明星	北京	肿瘤癌症	
719	12月13日	死亡	刘*华	男	39	教师	河北	心梗	体制内
720	12月13日	死亡	苏*樑	男	66	企业家	香港	因病去世	
721	12月13日	死亡	王*杰	男	61	律师	河南	因病去世	
722	12月13日		民众	女	20	学生	湖北	突然瘫软	
723	12月14日	死亡	姚*	女	38	网红博主	浙江	肿瘤癌症	
724	12月14日	死亡	王*	男	31	运动员	安徽	猝死	
725	12月14日	死亡	滕*	男	67	教授	辽宁	因病去世	体制内



媒体报道因病死亡及发病事件集合的异常结构统计分析研究

726	12月14日		民众	男	12	学生	河南	脑梗	
727	12月14日		民众	男			浙江	心梗	
728	12月14日		民众	男	40		湖北	心梗	
729	12月15日		民众	男	16	学生	江苏	呼吸困难	
730	12月15日	死亡	民众	男	41	房产经纪	北京	白血病	
731	12月15日		民众	男	20	外卖员	浙江	心脏骤停	
732	12月15日	死亡	石*	男	56	教授	山西	因病去世	体制内
733	12月15日		民众	男		甜品店员 工	浙江	心脏骤停	
734	12月16日		民众	女	15	学生	浙江	气胸	
735	12月16日		民众	男		货车司机	广东	心梗	
736	12月16日	死亡	民众	男	16	学生	广东	突然倒地	
737	12月16日	死亡	熊*东	男	60	校长	四川	因病去世	体制内
738	12月16日		民众	男	60	环卫工人	江苏	心脏骤停	
739	12月17日		民众	男	29	调酒师	湖南	突发脑出血	
740	12月17日	死亡	冯*见	男	51	律师	广东	突发心肌缺 血	
741	12月17日	死亡	任*飞	男	41	救援队员	山西	突发疾病	
742	12月17日		王*君	男	40	演员	上海	突发体虚	
743	12月17日	死亡	林*	男	54	作家	广东	因病去世	
744	12月17日	死亡	夏*滨	男	54	教师	山东	因病去世	体制内
745	12月18日	死亡	李*良	男	46	企业家	河北	因病去世	
746	12月18日	死亡	马*	男	46	演奏家	陕西	因病去世	
747	12月18日	死亡	卓*	女	43	教师	安徽	因病去世	体制内
748	12月19日	死亡	冯*	男	27	企业家	山东	因病去世	
749	12月19日	死亡	李*	男	39	教师	北京	心梗	体制内
750	12月19日		民众	女		超市老板	江苏	心脏骤停	
751	12月19日		民众	男	46		黑龙江	心梗	
752	12月19日		民众	男	20		浙江	心脏骤停	
753	12月19日	死亡	李*杰	男	26	健身教练	河南	白血病	
754	12月20日		王*	女	23	学生	山东	肿瘤癌症	

媒体报道因病死亡及发病事件集合的异常结构统计分析研究

755	12月20日	死亡	江*	男	68	教授	湖北	心梗	体制内
756	12月20日		民众	男	50			猝死	
757	12月20日	死亡	赵*	女	42	记者	黑龙江	肿瘤癌症	体制内
758	12月20日	死亡	李*栋	男	35	教师	甘肃	心梗	体制内
759	12月20日	死亡	公*章	男	56	教授	山东	猝死	体制内
760	12月21日	死亡	颜*江	男	34	网红博主	江苏	肿瘤癌症	
761	12月21日		民众	男	28		浙江	丧失意识	
762	12月21日	死亡	王*诺	女	11	学生	安徽	肿瘤癌症	
763	12月21日		民众	男	28		浙江	丧失意识	
764	12月22日	死亡	民众	男	20	学生	广东	器官神经受损	
765	12月22日	死亡	王*	男	16	学生	广东	神经损伤	
766	12月22日	死亡	瑶*	女	6	儿童	江苏	白血病	
767	12月22日		民众	男			福建	突发疾病	
768	12月22日	死亡	杨*勇	男	60	音乐人	北京	因病去世	
769	12月22日		民众	男		渣土车司机	上海	心梗	
770	12月22日	死亡	释*因	男	62	方丈	香港	因病去世	体制内
771	12月22日	死亡	陆*法	男	63	企业家	江苏	因病去世	
772	12月23日		民众	男			江苏	心脏骤停	
773	12月23日	死亡	民众	男	39	货车司机	安徽	心梗	
774	12月23日		民众	男		船员	广东	突发中风	
775	12月23日		民众	男	55		湖北	心梗	
776	12月24日		冯*芳	女	28		浙江	白血病	
777	12月24日		民众	男	30	主播	浙江	脑梗	
778	12月24日	死亡	王*利	男	61	公益人	山东	肿瘤癌症	
779	12月24日	死亡	杨*	女	47	网红博主	湖南	肿瘤癌症	
780	12月25日	死亡	李*	男	51	音乐人	北京	心梗	
781	12月25日		民众					心脏骤停	
782	12月25日		民众	男			四川	突发疾病	
783	12月25日	死亡	芳*吖儿子	男	15	学生	河南	肿瘤癌症	

媒体报道因病死亡及发病事件集合的异常结构统计分析研究

784	12月25日	死亡	民众	男	42	大厂职工		突发疾病	
785	12月25日	死亡	王*元	男	61	人大代表	山西	因病去世	体制内
786	12月25日	死亡	悦*	女	32	口才教师	山西	脑梗	
787	12月25日	死亡	民众	男	44		河南	因病去世	
788	12月26日	死亡		女	32	医生		心梗	体制内
789	12月27日	死亡	王*	男	59	救援队员	天津	突发疾病	
790	12月27日	死亡	雅*	女	33	网红博主	黑龙江	肿瘤癌症	
791	12月28日	死亡	民众	男	29		浙江	心梗	
792	12月28日	死亡	盖*明	女	55	律师	山东	因病去世	
793	12月28日	死亡	林*营	男	66	政协副主席	山东	因病去世	体制内
794	12月28日	死亡	零*	男	33	网红博主	江苏	肿瘤癌症	
795	12月28日	死亡	民众	女	38		广东	突发疾病	
796	12月28日	死亡	王*安	男	60	医生	陕西	因病去世	体制内
797	12月29日	死亡	民众	男	45		湖南	突发疾病	
798	12月29日	死亡	王*合	男	48	基金经理	广东	因病去世	
799	12月29日	死亡	赵*	男	60	主持人	安徽	因病去世	体制内
800	12月29日	死亡	肖*	男	45	网红博主	北京	心梗	
801	12月29日		民众	男	7	学生	广东	突然晕倒	
802	12月29日	死亡	秦*贝	女	25	网红博主	山东	肿瘤癌症	
803	12月29日		罗*生	男	27	个体户	福建	突发中风	
804	12月30日	死亡	乔*标	男	51	律师	江苏	因病去世	
805	12月30日	死亡	陈*怡	女	49	基金董事长	上海	突发脑出血	
806	12月30日		民众	女	13	学生	福建	心脏骤停	
807	12月30日	死亡	民众	男	60		宁夏	肿瘤癌症	
808	12月30日		民众	男	28		浙江	心梗	
809	12月30日	死亡	詹*将	男	49	教授	浙江	因病去世	体制内
810	12月30日	死亡	民众	女	9	学生	河南	心脏骤停	
811	12月31日		民众	女	13	学生	河南	肿瘤癌症	
812	12月31日		民众	男	10	学生		丧失意识	

媒体报道因病死亡及发病事件集合的异常结构统计分析研究

813	12月31日		民众	女	60		湖北	动脉瘤破裂	
814	12月31日	死亡	史*正	男	42	网红博主	河北	蛛网膜下腔出血	
815	12月31日		民众	男	12	学生	福建	脑梗	

## 版权及使用声明

本研究报告版权归作者所有。未经作者许可，不得用于商业用途，引用或转载请注明出处。